

Är skattesänkningar för höginkomsttagare självfinansierande?

Bertil Holmlund

Nationalekonomiska institutionen

Uppsala universitet

IFAU-seminarium 24 november 2011

Skatter på (arbets)inkomster

- Traditionell fråga: Hur påverkas arbetskraftsdeltagande och arbetad tid?
- Nytt fokus: Hur påverkas inkomsterna?

Skatter kan ha effekter i en rad dimensioner
T ex ansträngning, rörlighet, skatteplanering

Centralt begrepp:

elasticiteten i inkomst med avseende på skatteförändringar (ETI, e)

$\log Y = e \log(1-t) + \dots$ Y inkomst, t marginals katt

$$e = \frac{\Delta Y}{\Delta(1-t)} \frac{1-t}{Y} = - \frac{\Delta Y / Y}{\Delta t / (1-t)} \geq 0$$

Exempel: $e = 1$, $t = 0.5$, $\Delta t = -0.05$: $\Delta Y / Y = 0.10$

Kan skattesänkningar vara självfinansierande?

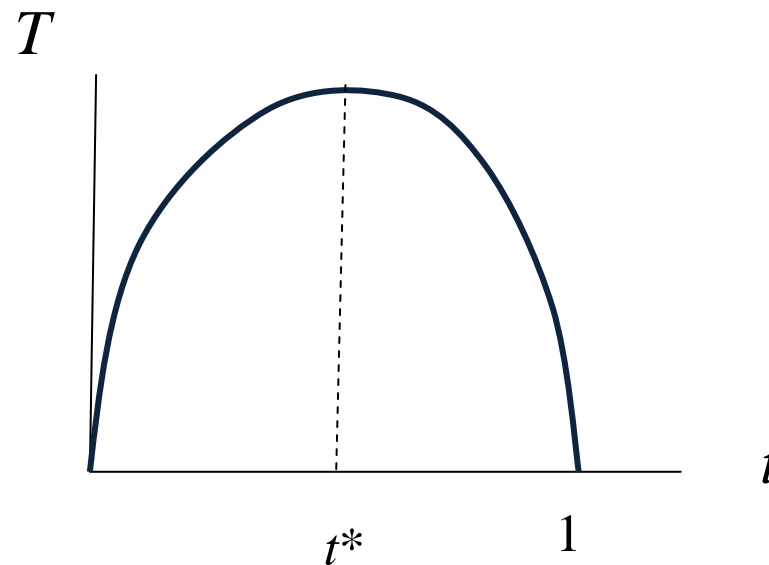
Skatteintäkter: $T = t \cdot Y(t)$ (proportionell skatt)

Direkt effekt (oförändrat beteende): $\Delta T = Y \cdot \Delta t > 0$

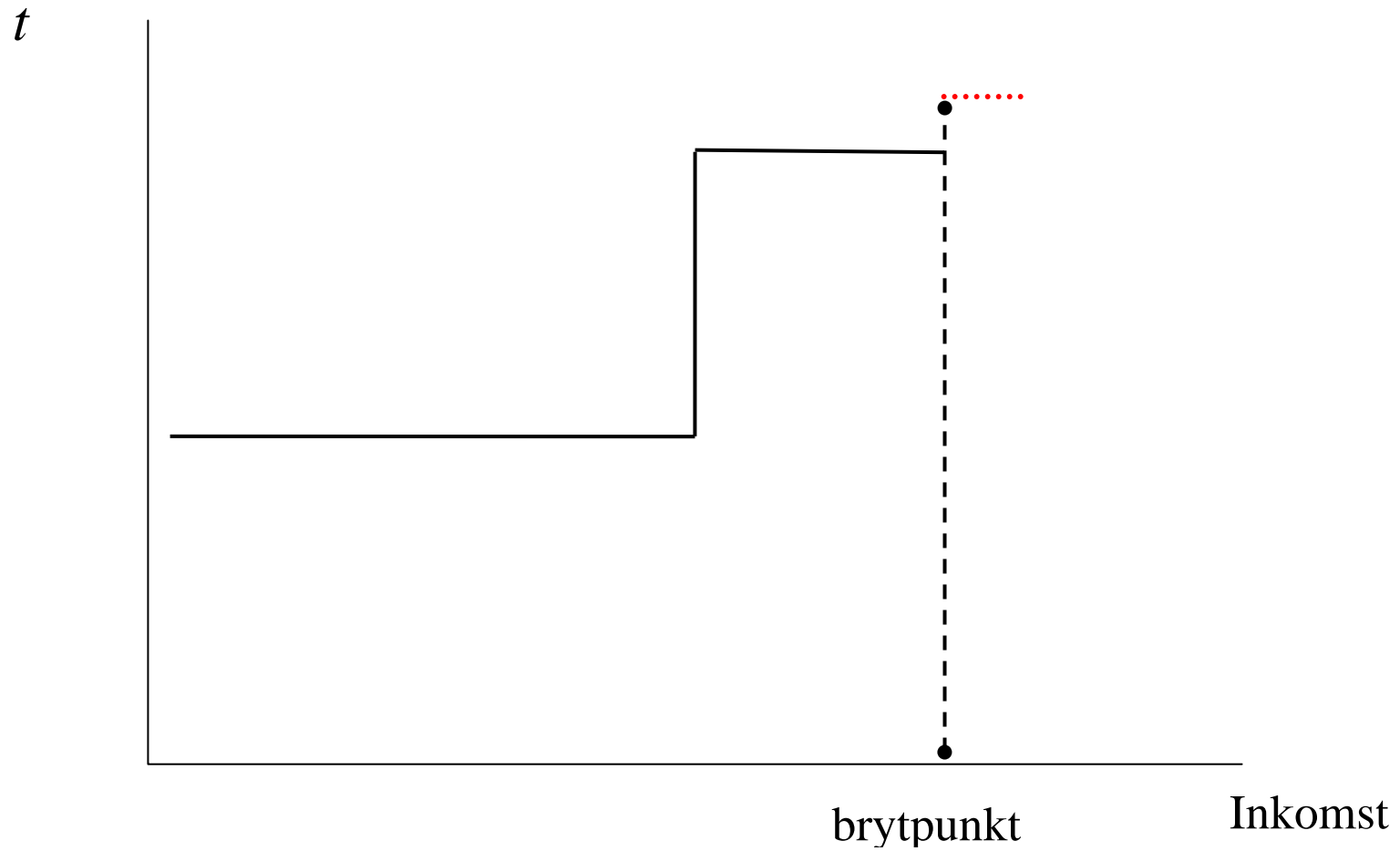
Indirekt effekt (beteendeeffekt): $\Delta T = t \cdot \Delta Y / \Delta t < 0$

Skatteintäkterna maximeras vid skattesatsen t^* (Lafferkurvan)

$$t^* = \frac{1}{1 + e}$$



Progressiv skatt tre marginalskatteintervall



Progressiv skatt

Skatteintäkter från inkomster över brytpunkten:

$$T = t(Y - Y^b)$$

$$\frac{dT}{dt} = (Y - Y^b) + t \frac{dY}{dt}$$

Vilken marginals katt i toppen maximerar skatteintäkterna?

$$t^{**} = \frac{1}{1 + a \cdot e}$$

$$a = \frac{Y^m}{Y^m - Y^b} \geq 1$$

Y^m medelinkomst över brytpunkten

Y^b brytpunkten

Vilken marginals katt i toppen maximerar skatteintäkterna?

$$t^{**} = \frac{1}{1 + a \cdot e}$$

$$a = \frac{Y^m}{Y^m - Y^b} \geq 1$$

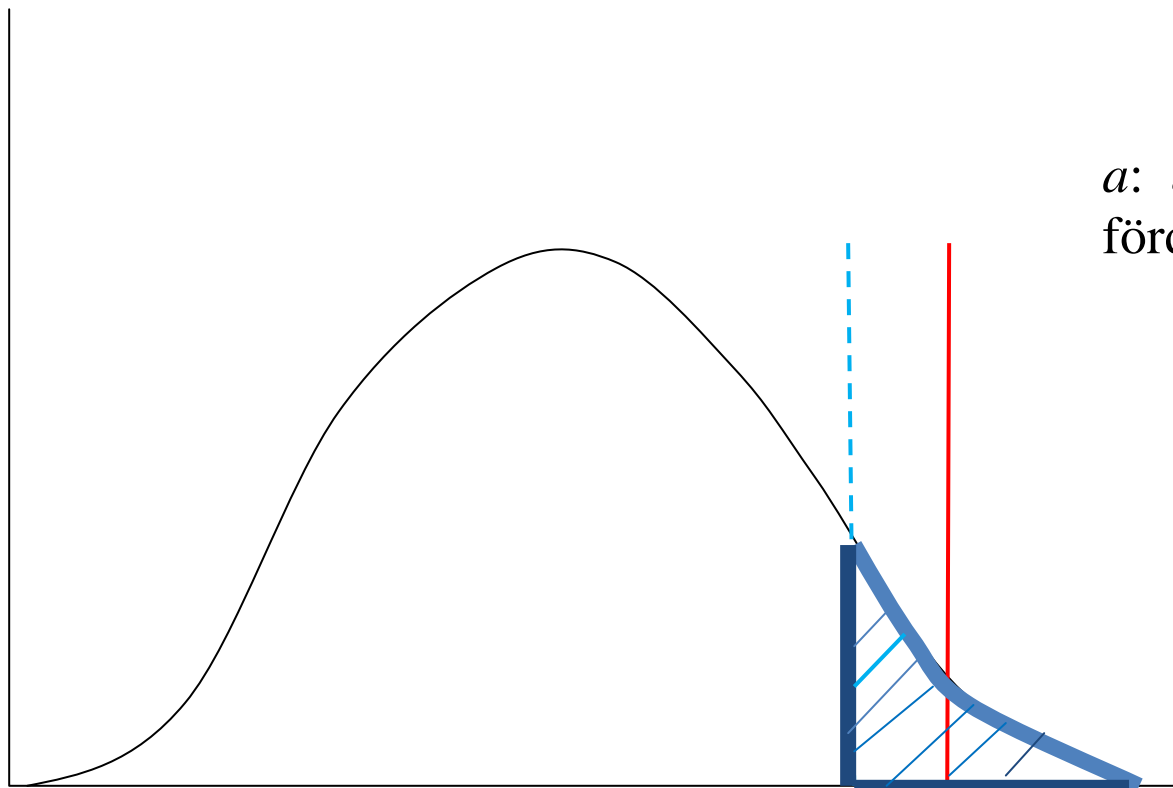
Y^m medelinkomst över brytpunkten

Y^b brytpunkten

a anger hur "tjock" inkomstfördelningen är över brytpunkten

Ju tjockare svans i toppen, desto lägre a och högre t^{**}

Extremfall, supertunn svans: $Y^m \rightarrow Y^b$, $a \rightarrow \infty$, $t^{**} \rightarrow 0$



a : approximativt konstant i toppen på fördelningen

USA $a \approx 1,5$

Sverige $a \approx 3$

b m

b brytpunkt

m medelinkomst över brytpunkten,

$m \uparrow, a \downarrow$

$$a = \frac{m}{m - b}$$

Är det *optimalt* att maximera skatteintäkterna från höginkomsttagarna?

$$t^{**} = \frac{1}{1 + a \cdot e} \quad \text{Optimal marginals katt i toppen?}$$

Ja, i varje fall approximativt om "egalitär" social välfärdsfunktion

Exempel:

utilitaristisk välfärdsfunktion med avtagande marginalnytta av konsumtion, t ex $u(c) = \log c$

USA, Diamond & Saez (2011): $t^{**} = 0,73$ ($a = 1.5, e = 0.25$)

Aktuell högsta marginals katt i USA: 42,5 %

Är höginkomsttagare mer ”skattekänsliga” (högre ETI)?

- Arbetad tid
- Arbetskraftsdeltagande
- Skatteplanering

Empirisk forskning i sammanfattning

- (i) ETI oftast positivt
- (ii) ETI oftast mindre än ett
- (iii) ETI oftast i intervallet 0,2–0,5

- Kort sikt eller lång sikt?
- Metodproblem: endogena skatter

$$\log Y_{it} = \beta \log(1 - t_{it}) + \dots \quad \beta = ETI$$

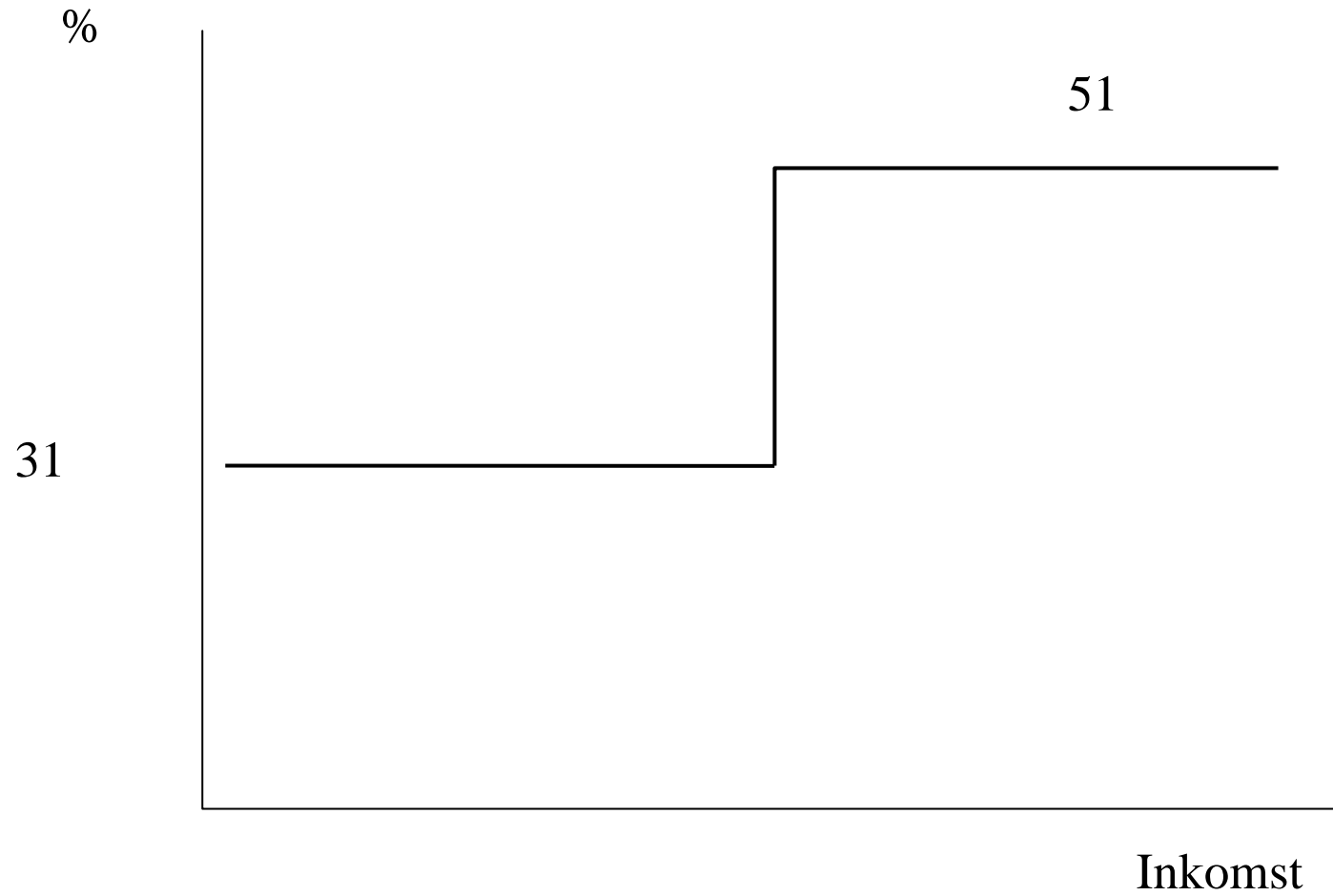
Utnyttja information om skattereformer (exogen variation i skatter)

Svensk studie av skattereformer under 1990-talet

Bertil Holmlund och Martin Söderström

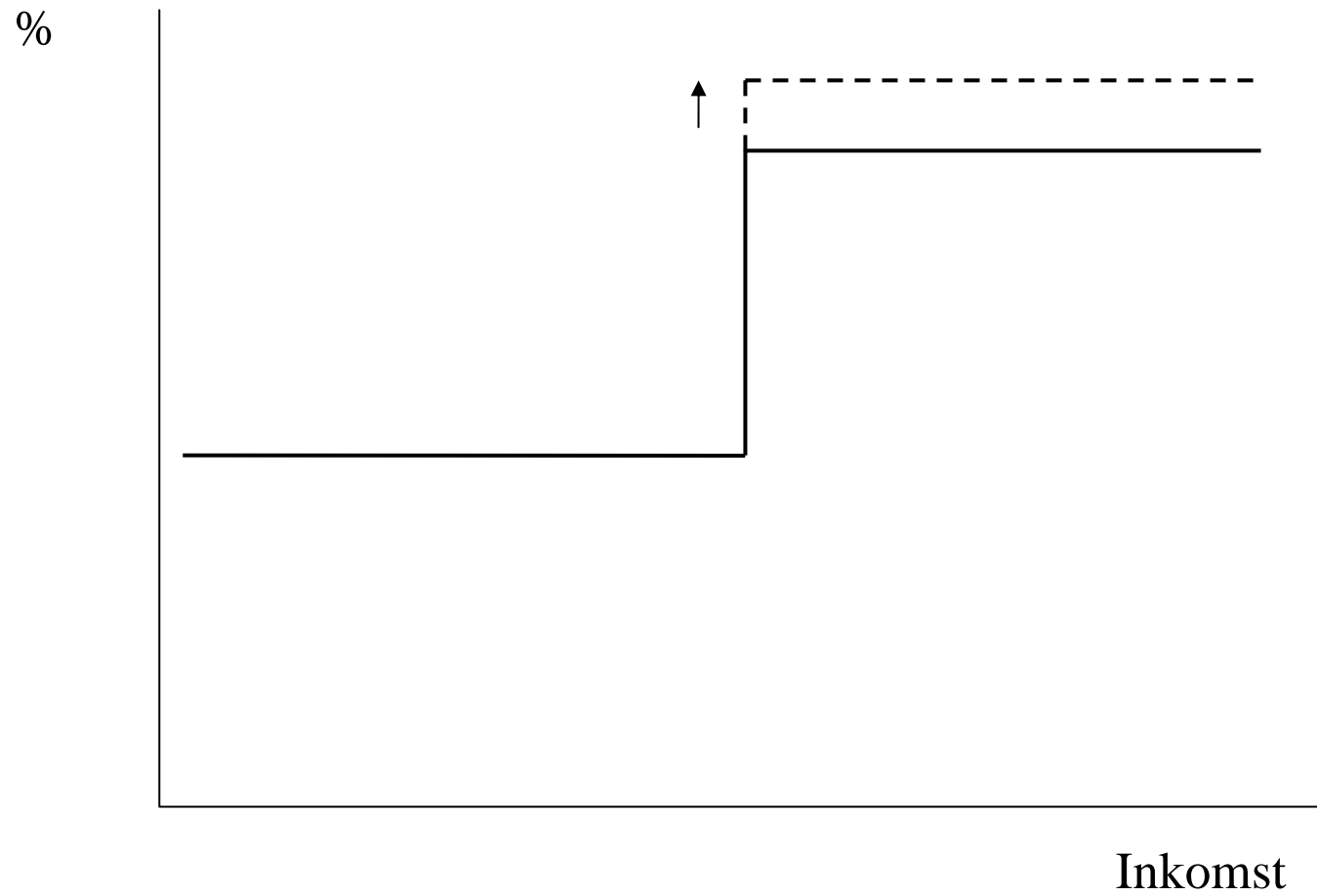
- Registerdata: LINDA
- Individer i åldrarna 20–59, 1991 till 2002
- 114 000 individer observeras alla 12 år
- **Inkomstbegrepp** (kapitalinkomster exkluderas)
Taxerad inkomst (inkl. transfereringar)
Arbetsinkomst inkl. företagarkomster

Svenska marginalsatser för arbetsinkomster 1991



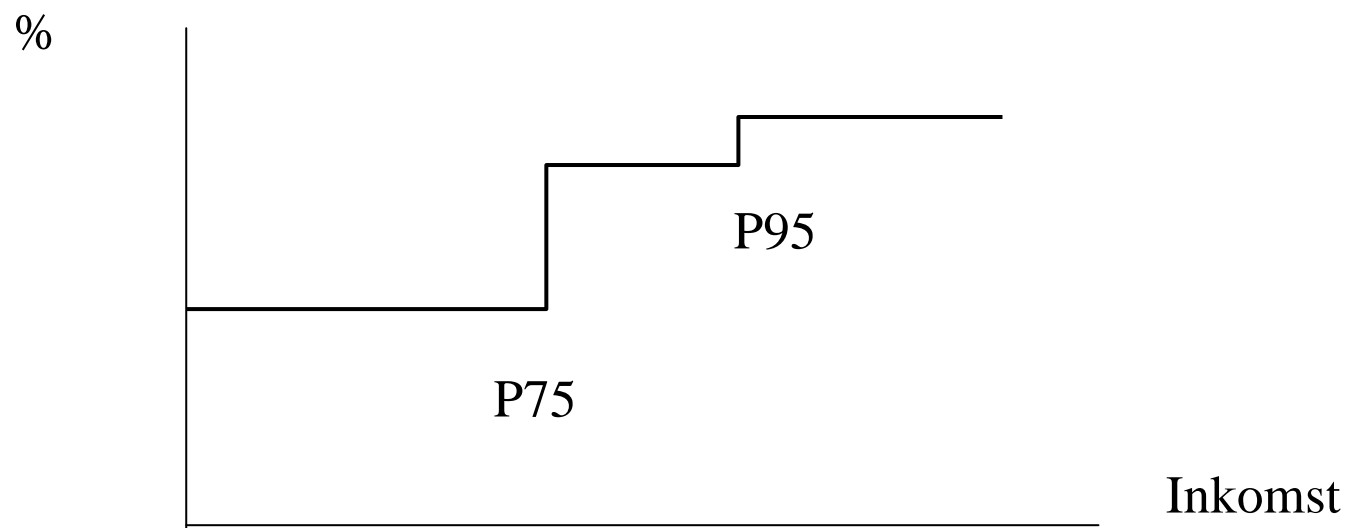
Förändringar under 1990-talet

(i) (från 20 till 25 %) 1995 (1995-1998)



Förändringar under 1990-talet

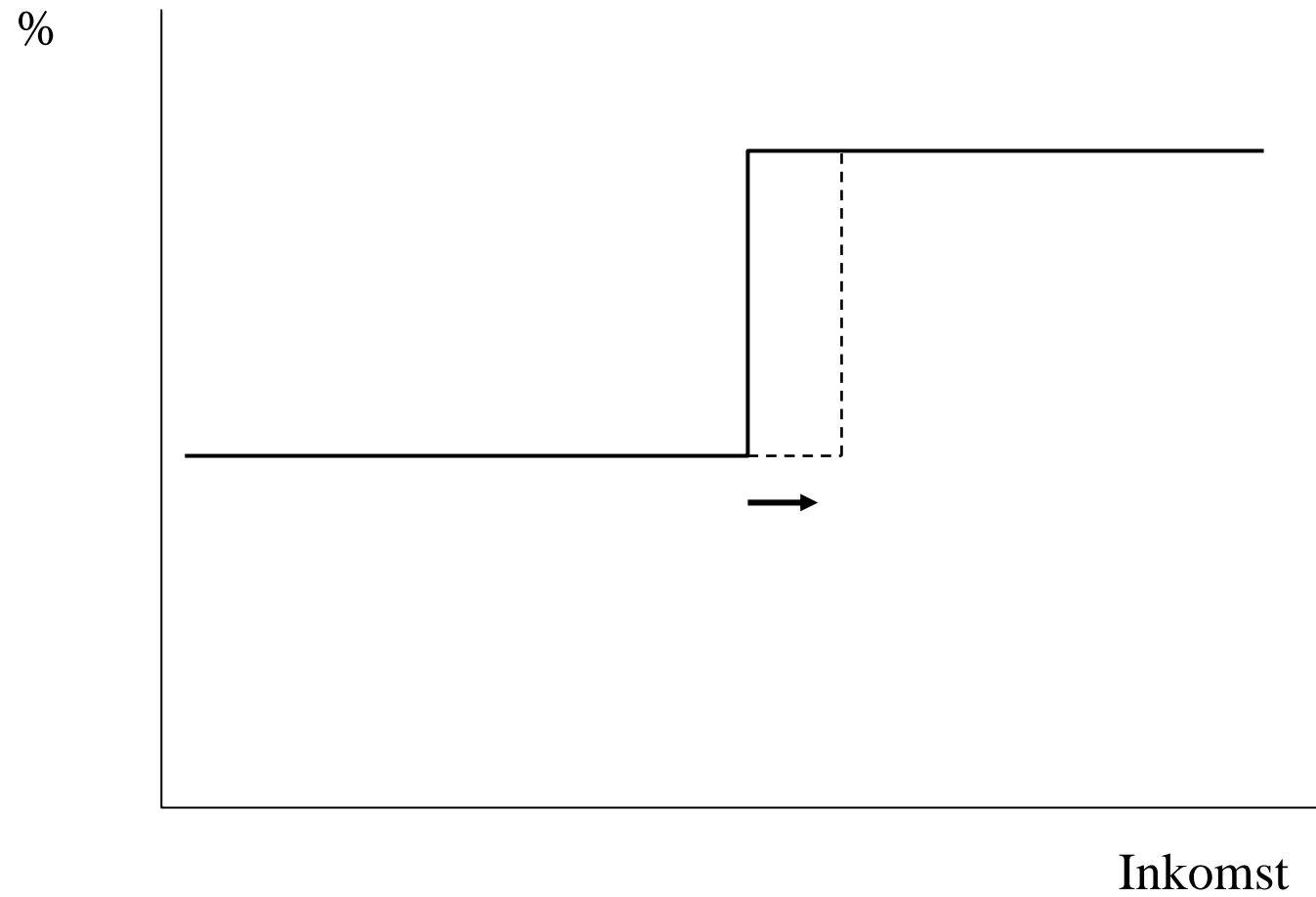
(ii) 1999 statlig skatt i två nivåer, 20 % och 25 %



P75 percentil 75, P95 percentil 95

Förändringar under 1990-talet

(iii) ändrade skiktgränser



Preliminär evidens – jfr ”behandlingsgrupp” och ”kontrollgrupp”

Reform: värnskatt 1995 (+ 5 %)

Period före reform: 1992-94

Period efter reform: 1996-98

Behandlingsgrupp: statlig skatt betalas 1992-94

Kontrollgrupp: ingen statlig skatt betalas 1992-94

Hur utvecklas inkomsterna för de två grupperna mellan de två perioderna?

Förändringar i genomsnittsinkomster (%), behandlingsgruppen relativt kontrollgruppen, 1992–94 versus 1996–98.

	Samtliga	Ålder 35–49	Ålder 35–49 med inkomstrestriktion
	(1)	(2)	(3)
Taxerad ink.	-11.1	-6.1	-0.8
Arbetsink.	-18.0	-7.8	-1.9
# individer	113 904	59 227	45 522

The restriction in column (3) pertains to the 1992–94 period and is $100\,000 < \text{Income} < 2\,000\,000$.

Regressionsmodeller

$$\log Y_{it} = \alpha + \beta_1 \log(1 - t_{it}) + \beta_2 \log(1 - t_{it-1}) + \rho \log Y_{it-1} + \dots$$

Effekt på kort sikt: β_1

Effekt på lång sikt: $(\beta_1 + \beta_2)/(1 - \rho)$

Table 4. Estimation results, men.

	(1)	(3)
	Assessed income	Earned income
$\Delta^2 n_{it}$	0.218 (3.46)	0.270 (2.22)
Δn_{it-1}	0.079 (2.23)	0.201 (2.98)
Δy_{it-1}	0.263 (16.74)	0.304 (26.54)
Long-run elasticity	0.107 (2.22)	0.289 (2.96)
AR(2)	0.97	-1.59
# obs.	381 823	363 308

Table 4, cont'd. Estimation results, women.

	(1)	(3)
	Assessed income	Earned income
$\Delta^2 n_{it}$	-0.086 (0.88)	-0.275 (1.07)
Δn_{it-1}	-0.011 (0.21)	-0.098 (0.75)
Δy_{it-1}	0.354 (15.53)	0.271 (22.44)
Long-run elasticity	-0.017 (0.21)	-0.134 (0.75)
AR(2)	-1.58	-2.08
# obs.	183 543	174 520

Table 5. Estimation results for alternative cutoff rules, men.

	Income 1991–94 at least 90 % of the benchmark	
	(1)	(2)
	Assessed income	Earned income
$\Delta^2 n_{it}$	0.223 (3.47)	0.263 (2.12)
Δn_{it-1}	0.086 (2.38)	0.208 (3.04)
Δy_{it-1}	0.269 (19.02)	0.300 (29.29)
Long-run elasticity	0.118 (2.36)	0.297 (3.02)
AR(2)	1.41	-0.92
# obs.	417 931	393 724

Table 5. Estimation results for alternative cutoff rules, men, cont'd

	Income 1991–94 at least 110 % of the benchmark	
	(3)	(4)
	Assessed income	Earned income
$\Delta^2 n_{it}$	0.202 (3.32)	0.298 (2.52)
Δn_{it-1}	0.061 (1.79)	0.194 (2.96)
Δy_{it-1}	0.250 (14.16)	0.297 (22.55)
Long-run elasticity	0.081 (1.78)	0.276 (2.94)
AR(2)	0.93	-0.76
# obs.	335 760	322 223

Table 6. Further robustness checks, men.

	Broad income		
	Short-run elasticity	Long-run elasticity	AR(2)
Benchmark specification	0.257 (4.00)	0.146 (2.94)	0.62
No trends	0.388 (5.29)	0.160 (2.77)	2.39
Few covariates	0.215 (3.46)	0.151 (3.12)	0.29
29<age<50	0.206 (3.01)	0.118 (2.17)	0.92
No entrepreneurial income	0.202 (3.39)	0.108 (2.46)	-0.57

Simuleringsexperiment: slopad värnskatt

Skatteintäkter från värnskatten:

$T = (\text{ marginals katt}) * (\text{inkomster over brytpunkten}):$

$$T_i = t(Y_i - Y^b)$$

$$\frac{dT_i}{dt} = (Y_i - Y^b) + t \frac{dY_i}{dt}$$

Kan skrivas som

$$\frac{dT_i}{d\tau} = (Y_i - Y^b) - e \left(\frac{t}{1-t} \right) Y_i \quad e \equiv \frac{d \ln Y_i}{d \ln(1-t)} \quad (ETI)$$

Inkludera arbetsgivaravgifter:

$$\frac{dT_i}{dt} = (Y_i - Y^b) - e \left(\frac{t + t^e}{1 - t} \right) Y_i$$

Totaleffekt på skatteintäkterna:

$$\frac{dT}{dt} = \sum_i \left[(Y_i - Y^b) - e \left(\frac{t + t^e}{1 - t} \right) Y_i \right]$$

Effekter på skatteintäkterna av slopad värnskatt 2002, milj. kr

	$e = 0.10$		$e = 0.20$		$e = 0.30$	
	Nej	Ja	Nej	Ja	Nej	Ja
Sociala avgifter						
Mekanisk effekt ΔM	-2 910	-2 910	-2 910	-2 910	-2 910	-2 910
Indirekt effekt (beteendeeffekt)	1 100	1 790	2 200	3 580	3 300	5 370
Nettoeffekt: ΔT	-1 810	-1 120	-710	670	390	2 460
$\Delta T / \Delta M$	0.62	0.38	0.24	-0.23	-0.15	-0.84

Slopad värnskatt påverkar inte skatteintäkterna om

$$e = \left(\frac{1-t}{t+t^e} \right) \frac{1}{a} \quad t^e \text{ socialavgift}$$

$$a = \frac{Y^m}{Y^m - Y^b} \geq 1 \quad Y^m \text{ medelinkomst över brytpunkten}$$

$a = 3.2$ i svenska data (över brytpunkten)

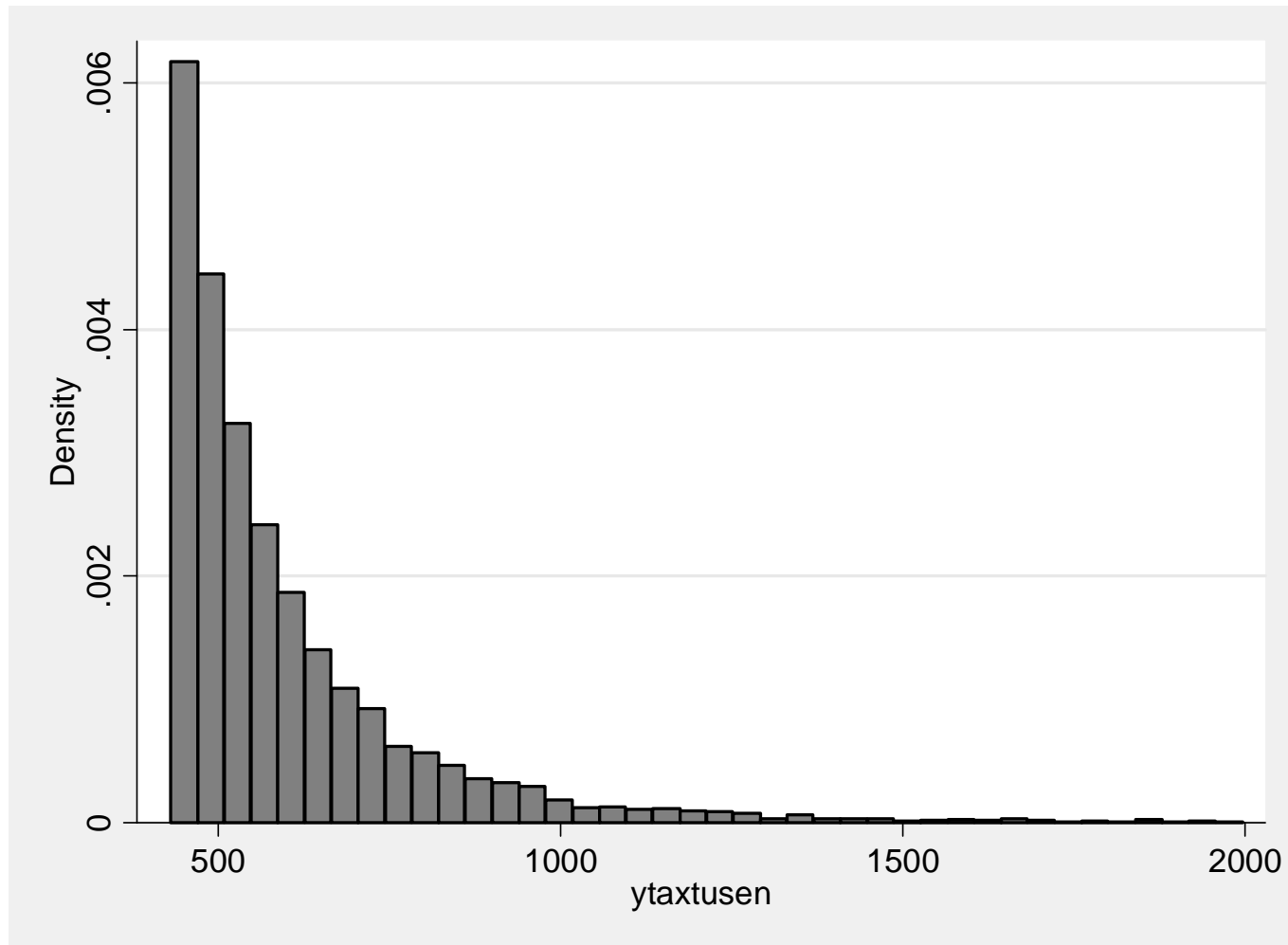
$t^e = 0$: slopad värnskatt *ökar* skatteintäkterna om $e > 0.28$

$t^e = 0.33$: slopad värnskatt *ökar* skatteintäkterna om $e > 0.16$

Slutsats

Sammanpressad inkomstfördelning i toppen innebär att slopad värnskatt sannolikt har små effekter på skatteintäkterna

Taxerad inkomst over brytpunktet 2002



Vilken marginals katt för höginkomsttagarna är optimal?

$$t^{**} = \frac{1}{1 + a \cdot e}$$

$$e=0,1 \quad t^{**}=0,76$$

$$e=0,2 \quad t^{**}=0,61$$

$$e=0,3 \quad t^{**}=0,51$$

Högsta marginals katt i Sverige 2010: 75%