

2005-11-08

## **Arbetslöshetsförsäkring i teori och praktik**

Bertil Holmlund\*

Nationalekonomiska institutionen

Uppsala universitet

Frågor kring arbetslöshetsförsäkringen har varit föremål för omfattande forskning under de senaste två-tre decennierna.<sup>1</sup> I denna forskning har teori och empiri samspelat på ett fruktbart sätt. Nya data som beskriver individuella arbetsmarknadshändelser har kommit till användning, liksom nya ekonometriska metoder. Forskningen har omfattat såväl positiv som normativ analys, dvs. forskarna har sökt svar på frågor om vilka effekter som försäkringen har i olika avseenden och frågor om vilka egenskaper som utmärker en optimal försäkring.

Jag ska i det följande beskriva och diskutera den svenska arbetslöshetsförsäkringen med utgångspunkt från min egen forskning. Jag börjar med att kort beskriva den svenska arbetslöshetsförsäkringen. Därefter följer avsnitt som beskriver teorin på området samt några resultat från min forskning.

### **Arbetslöshetsförsäkringen i Sverige**

Den svenska arbetslöshetsförsäkringen bygger på frivilligt medlemskap i statligt subventionerade arbetslöshetskassor (a-kassor). En sådan frivillig modell för

---

\* Bertil Holmlund, Nationalekonomiska institutionen, Box 513, 751 20 Uppsala.

E-post: bertil.holmlund@nek.uu.se

<sup>1</sup> Se Holmlund (1998) för en översikt.

arbetslöshetsförsäkring är relativt ovanlig och förekommer förutom i Sverige också i Danmark och Finland. Förutom krav på medlemskap i a-kassa krävs också ett arbetsvillkor: för att vara kvalificerad för ersättning ska den arbetslöse kunna dokumentera att förvärvsarbete i viss omfattning har förekommit före arbetslösheten. Ersättningen bygger på inkomstbortfallsprincipen men denna princip tillämpas inte fullt ut; ersättningen utgår med en viss andel – ersättnings- eller kompensationsgrad – av tidigare arbetsinkomst upp till ett tak. Kompensationsgraden är för närvarande 80 procent. För arbetsinkomster som ligger över taket blir därför kompensationsgraden lägre än 80 procent. Ersättningen är formellt tidsbegränsad till 60 veckor men det finns möjligheter att få ytterligare ersättningsperioder, liksom möjligheter att delta i arbetsmarknadsåtgärder med bibehållen ersättning.

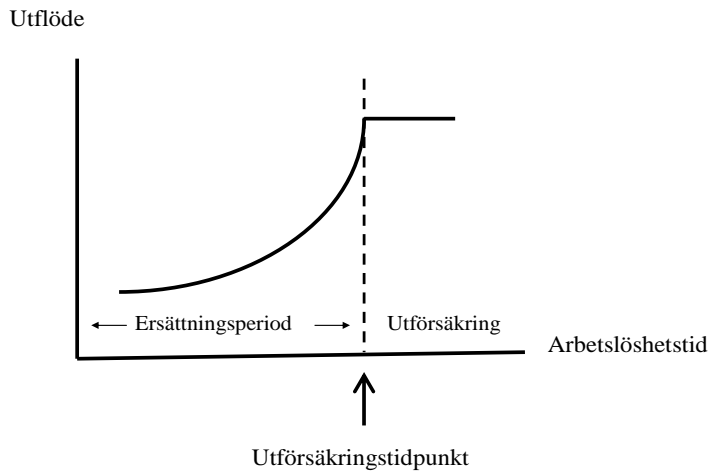
Sedan början av 1990-talet har en rad förändringar av a-kassereglerna genomförts. I samband med den ekonomiska krisen i början av 1990-talet sänktes ersättningsgraden från 90 till 80 procent samtidigt som taket sänktes. År 1996 genomfördes en ytterligare sänkning av taket till 75 procent; denna lägre nivå blev dock kortvarig eftersom ersättningsgraden återställdes till 80 procent år 1997. I början av 2000-talet sker flera nya reformer. Den 1 juli 2001 höjdes taket i a-kassan för de första 20 veckornas arbetslöshet och den 1 juli 2002 höjdes taket även för arbetslöshet som varat längre än 20 veckor. Reformerna 2001 och 2002 beskrivs närmare längre fram i uppsatsen.

### **Teoretisk bakgrund**

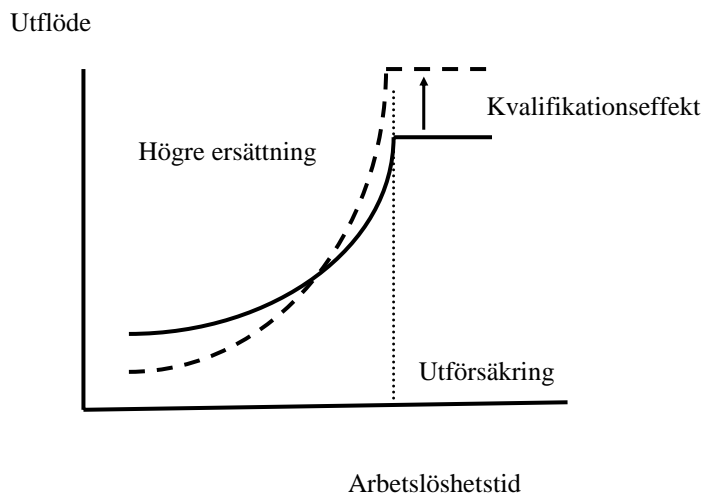
Den mikroekonomiska teorin för hur arbetslöshetsförsäkringen påverkar beteendet har främst utvecklats av Dale Mortensen. I en inflytelserik uppsats från 1977 presenterade han en modell som bl a beaktar att ersättningen är tidsbegränsad och att det finns ett arbetsvillkor för att få ersättning. De arbetslösa antas bete sig rationellt i sitt arbetssökande och anpassa sin sökaktivitet och sina lönekrav (reservationslöner) på ett sätt som maximerar deras individuella välfärd.

Tre huvudsakliga slutsatser följer från modellen. För det första gäller att sannolikheten för övergång till arbete under en viss period beror på tidsavståndet till utförsäkring. Ju närmare utförsäkringstidpunkten som den arbetslöse befinner sig, desto starkare är incitamenten att skaffa arbete; sannolikheten för övergång till arbete ökar följaktligen via mer aktivt arbetssökande eller lägre reservationslön. Figur 1 illustrerar denna effekt.

Figur 1. Hur varierar utflödet till arbete med arbetslöshetstiden?



Figur 2. Hur påverkas utflödet till arbete av högre ersättningsnivå?



Den andra slutsatsen är att en höjning av ersättningsnivån gör det mer attraktivt för en individ som är *oförsäkrad* och saknar arbete att skaffa arbete och därigenom kvalificera sig för försäkringen, dvs. bli berättigad till ersättning i framtiden. Detta är den så kallade kvalifikationseffekten. Den tredje slutsatsen är att en höjning av ersättningen påverkar den försäkrade arbetslöse olika beroende på var i ersättningsperioden han eller hon befinner sig. Den som precis har blivit arbetslös kommer att höja sin reservationslön till följd av den höjda ersättningen, medan den som närmar sig utförsäkring kommer att sänka sin reservationslön.

Den som är nära utförsäkring befinner sig i praktiskt taget samma situation som en oförsäkrad arbetslös person – och för den oförsäkrade ökar ju värdet av att ha arbete då ersättningen höjs eftersom arbete kvalificerar till ersättning. Figur 2 illustrerar dessa effekter.

### **Empirisk evidens I: Tidsbegränsad ersättning**

Vad vet vi då om hur en tidsbegränsad ersättning fungerar? Den internationella forskningen har gett tämligen övertygande stöd för en slutsats som följer av teorin, nämligen att sannolikheten för övergång till arbete stiger när den arbetslöse närmar sig utförsäkringstidpunkten.<sup>2</sup> Ser vi samma mönster i svenska data? Det är a priori oklart om vi verkligen ska förvänta oss ett sådant mönster i Sverige. Anledningen är att långtidsarbetslösa har löpt relativt låg risk att bli utförsäkrade till följd av tillgång till platser i arbetsmarknadspolitiska åtgärder. Ersättningen har heller inte minskat i samband med övergång till åtgärder. Det innebär att vi ska förvänta oss en tydlig effekt av utförsäkringstidpunkten bara om individen upplever deltagande i arbetsmarknadspolitiska åtgärder som mer negativt än vistelse i ”öppen” arbetslöshet. Eller om arbetsförmedlarna sätter in extra resurser för att förhindra utförsäkring.

Att fastställa vilka effekter som den tidsbegränsade ersättningen har är inte alldeles rättfram. Anledningen är att det kan vara svårt skilja på effekten av att vara arbetslös under lång tid från effekten av att vara nära utförsäkringstidpunkten. Långvarig arbetslöshet kan ju i sig ha negativa effekter på möjligheterna att få arbete; man brukar tala om att arbetslösheten uppvisar negativt varaktighetsberoende. Om man enbart har tillgång till individdata där alla arbetslösa konfronteras med exakt samma försäkringssystem är det mycket svårt att på ett trovärdigt sätt särskilja effekten av varaktighetsberoende från effekten av den tidsbegränsade ersättningen.

En möjlighet att identifiera effekten av tidsbegränsad ersättning är att utnyttja information från en ”kontrollgrupp” som inte berörs av utförsäkring efter 60 veckor (Carling m fl, 1996). Dessa personer uppstår som kontant arbetsmarknadsstöd (numera kallat grundersättning) eller saknar helt ersättning. Genom att studera förändringar i övergången till arbete i gruppen försäkrade respektive kontrollgruppen oförsäkrade *i närheten av utförsäkringstidpunkten* kan vi skatta den kausala effekten av tidsbegränsningen.

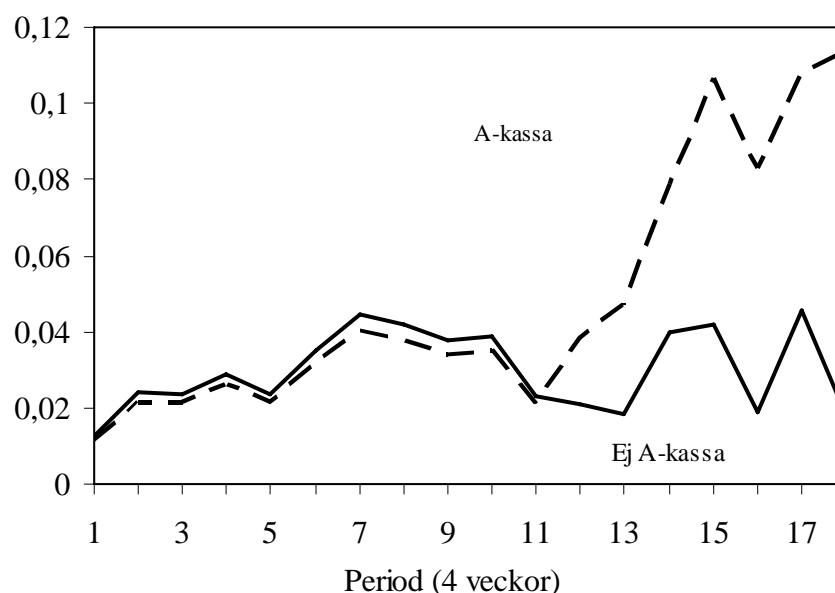
---

<sup>2</sup> Se t ex Ham och Rea (1987), Moffitt (1985) samt Katz och Meyer (1990) för resultat från Kanada och USA.

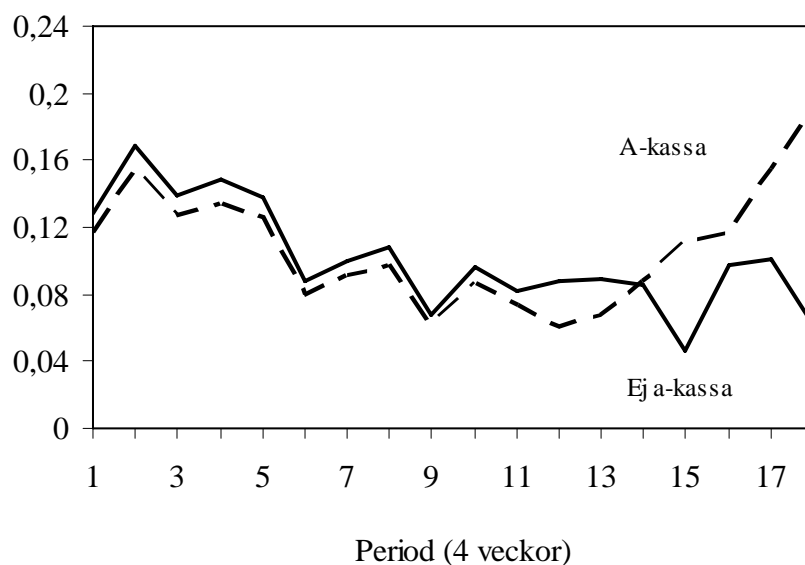
Figurerna 3a och 3b visar några resultat från sådana skattningar. De data som används härrör från början av 1990-talet och består av arbetslösa personer som vi följer fram till dess att arbetslöshetsperioden avslutas. Övergång kan ske till arbete, arbetsmarknadspolitiska program eller så kan den arbetslöse lämna arbetskraften. Av figur 3a framgår att sannolikheten för övergång till program stiger mycket markant när den försäkrade arbetslöse närmar sig utförsäkringstidpunkten, dvs. åtgärderna har i betydande utsträckning använts för att förhindra utförsäkring. Detta betyder dock inte att incitamentseffekterna när det gäller övergång till arbete har eliminerats. Som framgår av figur 3b inträffar faktiskt en markant ökning av övergången till arbete i samband med att den försäkrade arbetslöse närmar sig utförsäkringstidpunkten. I relativa tal handlar det om mer än en fördubbling. Effekten är dock inte lika stark som den ökning vi ser beträffande övergången från arbetslöshet till program.

Sammanfattningsvis tycks alltså tidsbegränsningen i det svenska systemet inte vara enbart vara formell utan den tycks ha reella effekter på de arbetslösas beteende. Det finns flera tolkningar av detta mönster. För det första kan det handla om att arbetslösa individer ser programdeltagande som förenat med icke-pekuniära kostnader, t ex som beskattning av fritid, och att de därför anstränger sig extra i sitt arbetssökande när de löper större risk att hamna i åtgärder. En annan möjlighet är att de arbetssökande som riskerar utförsäkring prioriteras av arbetsförmedlarna inte bara när det gäller åtgärdsplacering utan också hänvisningar till arbete. Det är inte möjligt att diskriminera mellan dessa olika tolkningar utan tillgång till andra och rikare datamängder.

Figur 3a. Övergång från arbetslöshet till program, Sverige i början av 1990-talet.



Figur 3b. Övergång från arbetslöshet till arbete, Sverige i början av 1990-talet.

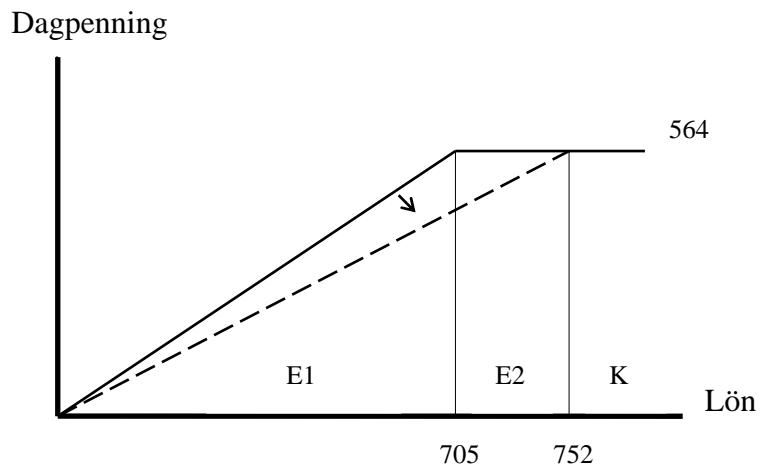


Källa: Carling m fl (1996). Den vertikala axeln mäter övergångsfrekvens per fyraveckorsperiod.

### Empirisk evidens II: Sänkt ersättningsgrad 1996

Mitt andra exempel gäller den förändring av arbetslöshetsersättningen som skedde 1996 (se Carling m fl, 2001). Det året sänktes ersättningsgraden för försäkrade arbetslösa från 80 till 75 procent samtidigt som taket i ersättningen förblev oförändrat. Förändringen illustreras i figur 4, som visar sambandet mellan ersättningsnivå (dagpenning) och tidigare lön. Dagpenningen utgör 80 (eller 75 procent) av lönen upp till ett tak; för personer med inkomster över taket gäller att de får den högsta dagpenningen (564 kr i det aktuella fallet) oavsett hur hög lönen är. Den faktiska ersättningsgraden blir alltså lägre än 80 (eller 75) procent för dessa grupper. Den sänkta ersättningsgraden 1996 innebar lägre ersättning för personer med löner under 752 kronor per dag (eller 16 500 kronor per månad). För personer med löner över 752 kronor innebar den lägre ersättningsgraden ingen förändring. Vi kan betrakta den gruppen som kontrollgrupp (*K*) vars beteende vi kan jämföra med beteendet hos två experimentgrupper, *E1* och *E2*, för vilka ersättningen faktiskt minskade.

Figur 4. Arbetslöshetsförsäkringen 1996



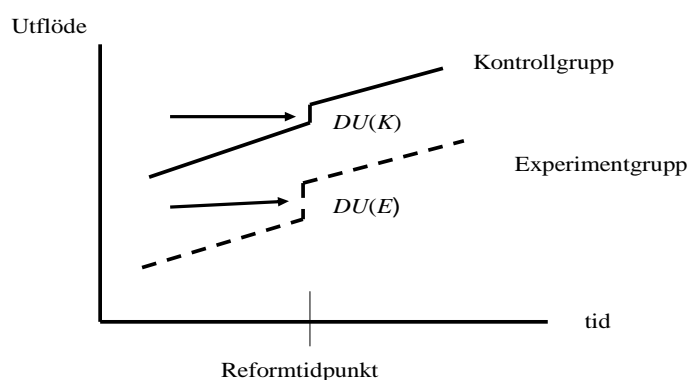
Anm. Den heldragna (streckade) linjen anger ersättningsgraden före (efter) 1 januari 1996.

Den statistiska metoden brukar kallas "differences in differences" och går i det här sammanhanget ut på att jämföra övergången från arbetslöshet till arbete för experiment och kontrollgrupper före och efter politikomläggningen. Figur 5 ger en principskiss på hur effektskattningen kan identifieras. I exemplet sker en ökning av utflödet för båda grupperna i samband med reformen; ökningen är  $DU(E)$  för experimentgruppen och  $DU(K)$  för kontrollgruppen. En orsak kan vara förbättrat konjunkturläge som har positiva effekter för båda grupperna. Vi är intresserade av *skillnaden* i dessa förändringar av utflödet från arbetslöshet, dvs.  $DU(E) - DU(K)$ . Denna "dubbla differens" betraktar vi som effekten av reformen. Om  $DU(E) - DU(K)$  är positiv så innebär reformen snabbare utflöde från arbetslöshet.

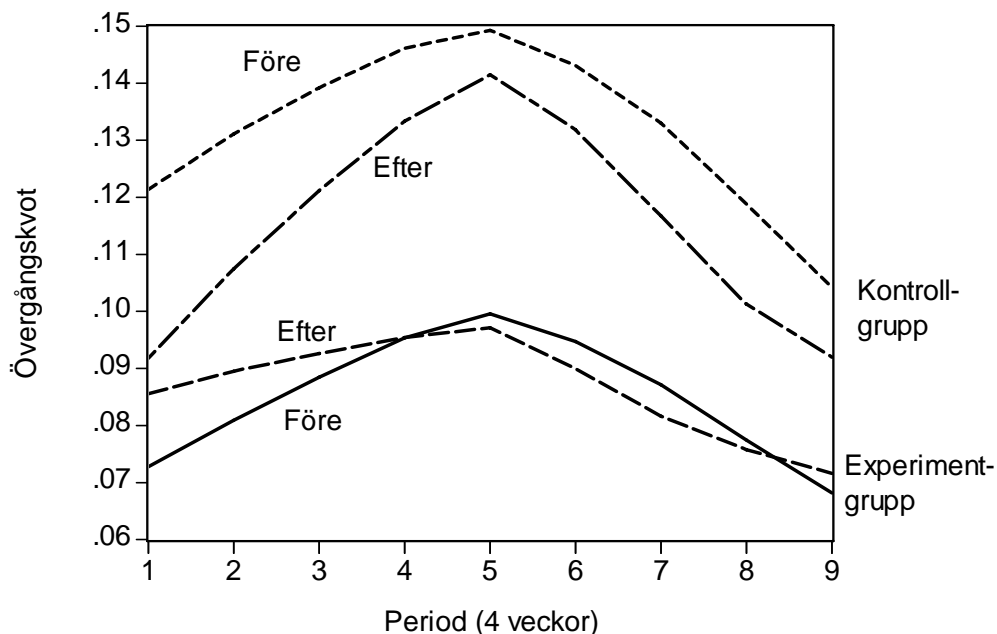
Vi studerar nyblivna arbetslösa under 1994-1996. Individerna är alla försäkrade och berörs således potentiellt av de ändrade försäkringsreglerna. Vi har uppgifter om tidigare lön, aktuell ersättning och ett stort antal individegenskaper. Figur 6 visar i form av "rådata" utflödet till arbete före och efter reformen bland kontroll- och experimentgrupperna (grupp E1 i det här fallet). Effekten av reformen mäter vi genom att skillnaden i övergångsfrekvenser före respektive efter reformen jämförs för experiment- och kontrollgrupperna. För kontrollgruppen ser vi att övergångsfrekvensen är betydligt lägre efter reformen än före. Detta är inte överraskande med tanke på att arbetsmarknadsläget försämras relativt starkt under den här perioden. Det är intressant att notera att övergången till arbete för experimentgruppen *inte* minskar trots minskad efterfrågan på arbetskraft. En grov skattning av reformens effekter får vi

genom att ta den dubbla differensen för experiment- och kontrollgrupp.<sup>3</sup> Det blir en tämligen stor positiv effekt, men detta är just en grov skattning. När vi kontrollerar för andra bakgrundsfaktorer och för förändrad sammansättning av grupperna så minskar storleksordningen på effekten. Den kvarstår dock som förhållandevis stark (ca 10 procent högre övergångsfrekvens) och är statistiskt signifikant.

Figur 5. Effektskattning, en principskiss.



Figur 6. Övergångsfrekvenser till arbete före och efter sänkningen 1/1 1996.



Källa: Carling m fl (2001). Den vertikala axeln mäter övergångsfrekvens per fyraveckorsperiod.

<sup>3</sup> Låt  $DU(E1)$  beteckna förändringen i övergångsfrekvens för grupp  $E1$  och  $DU(K)$  motsvarande förändring för grupp  $K$ , dvs. kontrollgruppen. Effekten kan beräknas som den dubbla differensen  $DU(E1) - DU(K)$ , vilken är positiv.

Bland andra resultat i den här studien kan nämnas att ungdomar tycks reagera kraftigare på den lägre ersättningsnivån än vad medelålders och äldre personer gör. Liknande resultat har framkommit i studier från andra länder.

### **Empirisk evidens III: Takhöjningarna 2001 och 2002**

Under en stor del av 1990-talet låg taken i arbetslöshetsförsäkringen fast i nominella tal, vilket medförde att en växande andel av arbetslösa personer kom att hamna under taket.

Ersättningsgraden blev för allt fler lägre än 80 procent. Reformerna 2001-2002 innebar ett trendbrott i denna utveckling. Genom reformen i juli 2001 infördes ett förhöjt tak för ersättningen under de första 20 veckorna av en ersättningsperiod. Taket höjdes från 580 till 680 kronor per dag, vilket motsvarar 17 procent. Den 1 juli 2002 höjdes åter ersättningsbeloppen. För de inledande 20 veckorna höjdes taket från 680 till 730 kronor per dag. Samtidigt höjdes också det generella taket, d v s det tak som kan påverka ersättningarna från vecka 21 och framåt, med 100 kronor från 580 till 680 kronor per dag.

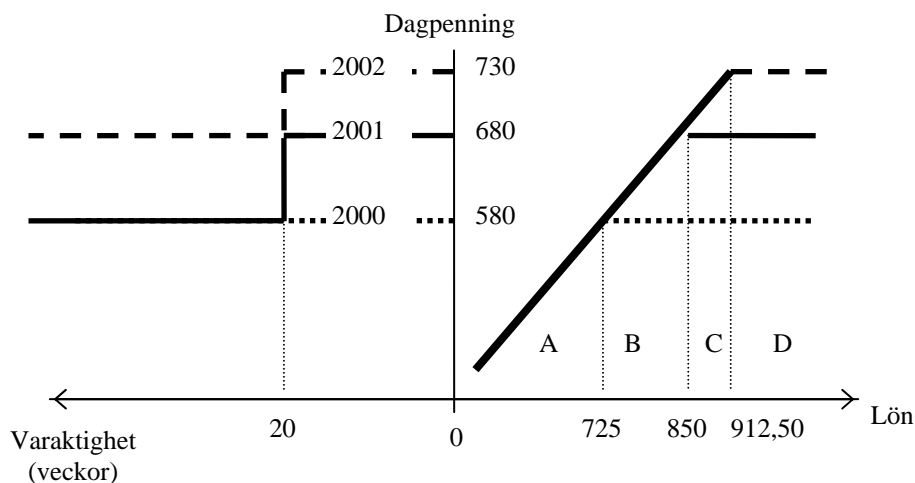
Reformerna illustreras i figur 7. I den vänstra delen av figuren kan man se hur ersättningsnivån varierar över en ersättningsperiod under de olika regimerna. I den högra delen av figuren kan man se hur ersättningsnivån varierar beroende på tidigare lön.

Ersättningen före reformen 2001 ges av den streckade linje som betecknas "2000" i den vänstra delen av figuren. Taket i försäkringen är då 580 kronor, svarande mot en lön på 725 kronor per dag, eller 15 950 kronor per månad. Någon förhöjd ersättning för de första 20 veckorna har då ännu inte införts, varför arbetslösa med en ersättningsgrundande lön på mer än 725 kronor per dag, d v s grupp B, C och D, får en ersättning på 580 kronor per dag under hela perioden. Arbetslösa med ersättningsgrundande lön på mindre än 725 kronor, grupp A, får då 80 procent av den tidigare lönen i ersättning.

Ersättningsprofilen under perioden mellan reformerna 2001 och 2002 ges av den heldragna linje som betecknas "2001" i den vänstra delen av figuren. Ersättningen är då högre vecka 1 till 20 än vecka 21 och framåt, vilket medför att denna linje har ett trappstegsliknande utseende vid vecka 20. Arbetslösa som tillhör grupp A påverkas inte av reform 2001, utan får fortsatt en ersättning som motsvarar 80 procent av den tidigare lönen. Arbetslösa med en tidigare lön över 850 kronor per dag, motsvarande 18 700 kronor per månad, d v s grupp C och D, får en höjning från 580 till 680 kronor per dag under de första 20 veckorna av en

ersättningsperiod. I övrigt påverkas de inte. Arbetslösa som tillhör grupp B påverkas olika beroende på om de har en inkomst i närheten av 725 kronor per dag eller i närheten av 850 kronor per dag.

Figur 7. Förändringar i arbetslöshetsförsäkringen 2001-2002



Ersättningarna efter den andra av de studerade reformerna ges av den streckade linje som betecknas "2002" i den vänstra delen av figur 7. Reformen i juli 2002 ger en höjning av ersättningen från vecka 21 och framåt för arbetslösa som tillhör grupp B, C eller D. För grupp B ligger höjningen på mellan 0 och 100 kronor per dag, beroende på tidigare inkomst. För grupp C och D är den precis 100 kronor per dag. De som tillhör grupp C eller D får också en höjning av ersättningen avseende de första 20 veckorna. Grupp C får då en höjning på mellan 0 och 50 kronor per dag beroende på tidigare inkomst. Grupp D får en höjning på precis 50 kronor per dag. Grupp A påverkas inte alls av reformen 2002.

Ersättningen till arbetslösa som tillhör grupperna B, C och D påverkas av de båda ersättningsreformerna och kan betraktas som experimentgrupper. Arbetslösa som tillhör grupp A påverkas inte direkt av reformerna och bildar kontrollgrupp. Metoden för att fastställa reformernas effekter går ut på att jämföra experiment- och kontrollgruppernas arbetslöshetstider före respektive efter reformerna.

#### Förväntade effekter av reformerna

Vilka effekter kan vi vänta oss av a-kassereformerna 2001 och 2002? Den trappstegs-

formade ersättningsprofilen, med förhöjd ersättning under de första 20 veckorna av en period, innebär att nyblivna arbetslösa bör ha andra drivkrafter än de som närmar sig slutet på den inledande 20-veckorsperioden. Naturligtvis gäller detta bara om de får del av den förhöjda ersättningen, exempelvis om de tillhör grupp B, C eller D efter reformen 2001. Individer som fortfarande är arbetslösa efter 20 ersättningsveckor påverkas bara av den inledningsvis högre ersättningen såtillvida att den kan ge dem en högre ersättning vid eventuell framtida arbetslöshet.

En jämförelse mellan före och efter reformen 2001 ger en förväntad tidsprofil på övergångarna till arbete enligt figur 8a. Jämförelsen avser arbetslösa som påverkas av reformen, d v s de som tillhör grupp B, C eller D. Figuren illustrerar alltså hur övergångarna till arbete hypotetiskt skulle påverkas av en sådan reform. Utflödet till arbete, som mäts på den vertikala axeln, är till en början lägre än före reformen, p g a att de arbetssökande höjt sin reservationslön som en följd av den högre ersättningen.<sup>4</sup> När de med tiden kommer att närma sig den 21:a ersättningsveckan, då ju ersättningen är lägre, sjunker också deras reservationslön. Anpassningen av reservationslönen sker alltså gradvis och ger också en gradvis förändring i övergångarna till arbete. Skillnaden i övergångar till arbete mellan exempelvis vecka 19 och vecka 21 är därför liten i figuren, trots att skillnaden i ersättning mellan dessa veckor ju är stor. Arbetslösa som befinner sig strax före vecka 20 befinner sig i praktiskt taget samma situation som de kommer att vara i strax efter vecka 20.

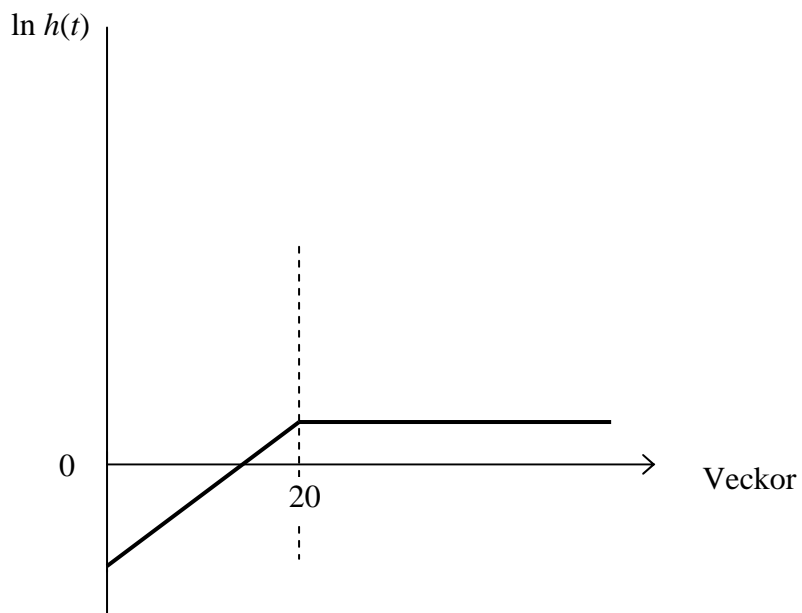
Med ett likartat resonemang kan man argumentera för att tidsprofilen på övergångarna till arbete för de båda reformerna 2001-2002 sammantagna bör se ut som i figur 8b. Figuren beskriver förändringen från perioden före reformen 2001 till perioden efter reformen 2002. Tidsprofilerna är nu olika för B, C och D-grupperna. Tidsprofilen för B-gruppen är helt flack p g a att denna grupp efter reformen 2002 har samma ersättning vecka 1-20 som vecka 21-60 (se figur 7). För grupp C och D har övergångarna till arbete minskat mer än för B-gruppen p g a att höjningen av ersättningen har varit större i dessa grupper. För grupp C och D vinklas funktionen också fortfarande vid 20 veckor, precis som i figur 8a. Detta förklaras av att dessa grupper fortfarande har en högre ersättning under vecka 1 till 20 än under vecka 21 till 60. Vidare ligger utflödet lägre under vecka 21 till 60 än vad som var fallet innan reformerna

---

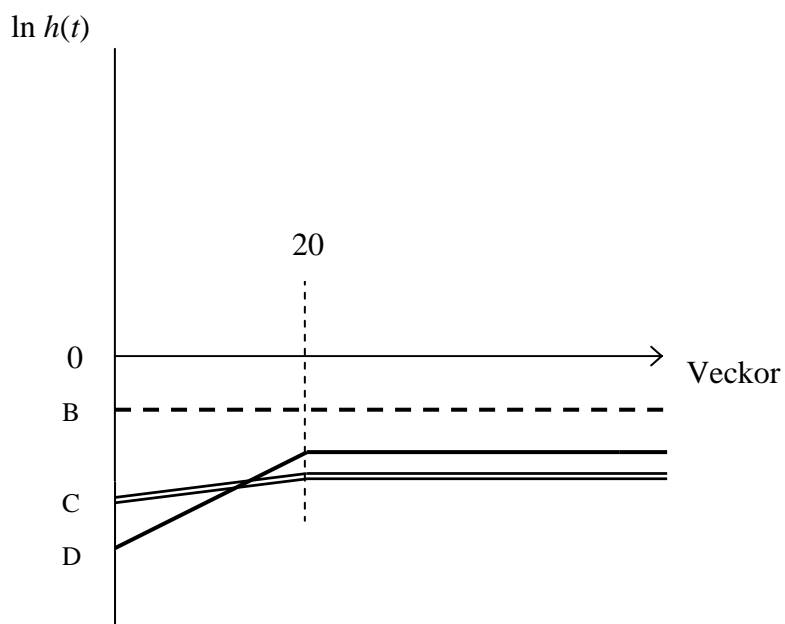
<sup>4</sup> På den vertikala axeln anger  $\ln h(t)$  den naturliga logaritmen för övergångsfrekvensen till arbete.

infördes, vilket illustreras av att funktionerna ligger under nollstrecket. Detta är följden av att ersättningen har höjts även för ersättningsveckorna 21 till 60.

Figur 8a. Hypotetisk effekt av reformen 2001.



Figur 8b. Hypotetisk effekt av reformerna 2001-2002.



### Empirisk undersökning

Den empiriska undersökningen baseras på data över arbetslöshetsperioder som påbörjats under perioden 5/2 2001 till 27/10 2002 (see Benmarker m fl 2005). Vid jämförelsen av kontrollgrupp med experimentgrupp, före respektive efter reformerna, kontrollerar vi samtidigt för hur sammansättning i dessa grupper förändras. Vi tar då hänsyn till en rad egenskaper som kan påverka sannolikheten för att få arbete, t ex utbildning, medborgarskap, yrke och arbetslöshetshistoria. Vi tar även hänsyn till det lokala arbetsmarknadsläget liksom till var i arbetslöshets- och ersättningsperioden individen befinner sig.

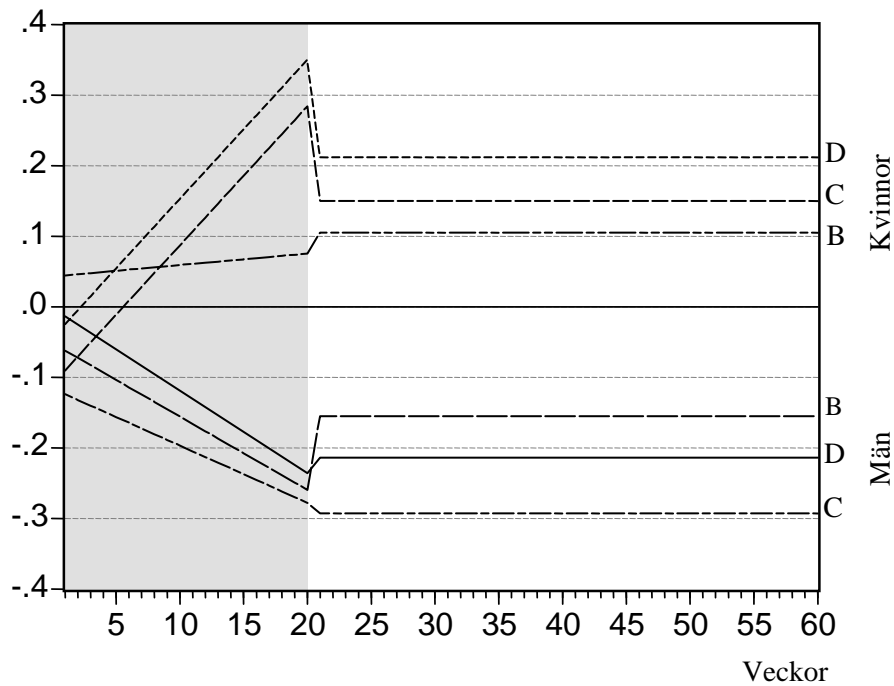
Resultaten från våra skattningar illustreras i figurerna 9a och 9b. Figur 9a visar effekten av reformen 2001 och figur 9b visar den sammantagna effekten av de två reformerna 2001-2002. Båda figurerna visar på samma mönster. Varken män eller kvinnor påverkas nämnvärt under de första veckorna. Männens övergångar till arbete tenderar därefter att minska till följd av reformerna. För kvinnorna ser tidsprofilen annorlunda ut; övergångarna tenderar att med tiden öka till följd av reformerna.

För att få ett sammanfattande mått på effekten av reformerna kan vi räkna om resultaten till förväntad längd på arbetslöshetsperioderna. Detta har gjorts för den sammantagna effekten av de två reformerna. Hänsyn tas alltså både till vad som sker under de första 20 veckorna och vad som sker därefter. Beräkningen avser en genomsnittlig individ som påbörjar en ny arbetslöshets- och ersättningsperiod. Först har kalkylen gjorts för denna individ *utan* justering för reformeffekterna. Sedan har kalkylen upprepats *med* hänsyn tagen till reformernas skattade effekter. Skillnaden kan alltså hänföras till reformerna i arbetslöshetsförsäkringen. Det visar sig att den enda statistiskt säkerställda effekten på arbetslöshetens förväntade varaktighet avser män i grupp C, där den förväntade tiden har ökat.

Det som är mest förvånande i resultaten är den stora skillnaden i effekt mellan män och kvinnor. Reformerna leder till att männens arbetslöshetstider tenderar att bli längre, medan kvinnornas istället tenderar att bli kortare. Man kan alltså säga att våra data tyder på att kvalifikationseffekten dominerar över reservationslöneeffekten för kvinnor, medan reservationslöneeffekten dominerar över kvalifikationseffekten för män. Den statistiska osäkerheten är dock betydande.

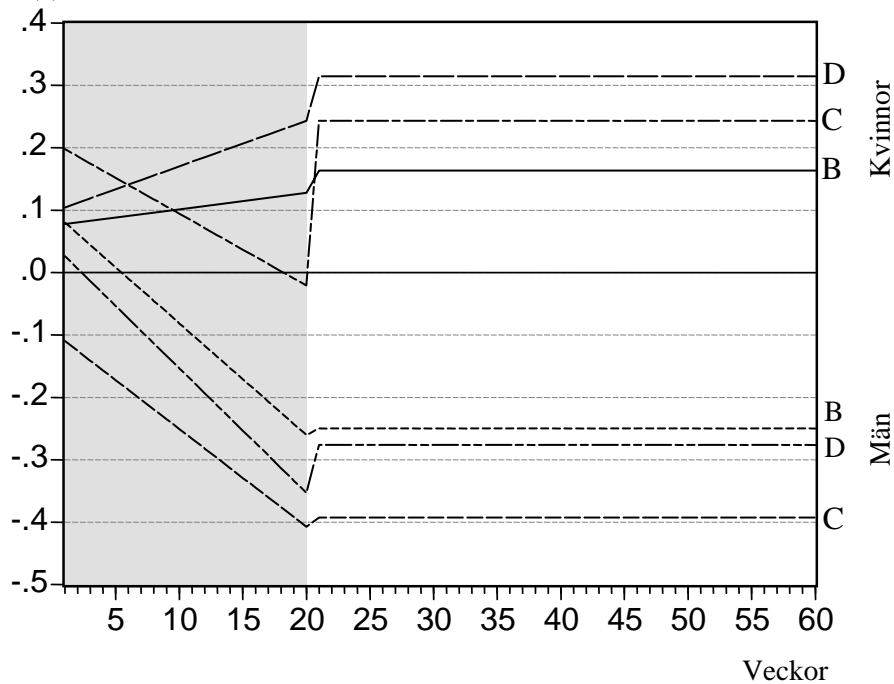
Figur 9a. Skattade effekter av 2001 års reform på övergångar till arbete.

$\ln h(t)$



Figur 9b. Skattade effekter av 2001-2002 års reformer på övergångar till arbete.

$\ln h(t)$



Källa: Benmarker m fl (2005).

I ett avseende är dock skattningarna för kvinnor och män lika. För både kvinnor och män saknas nämligen alla tendenser till effekt under de allra första veckorna av ersättningsperioden. Enligt teorin ska reformerna ge färre övergångar från arbetslöshet till arbete under denna inledande period. Den teorin bygger dock på att en förändrad ersättning direkt påverkar ansträngningarna i arbetssökandet, vilket i sin tur har en omedelbar effekt på sannolikheten att få en anställning. Detta är naturligtvis en förenkling av verkligheten. Man kan i praktiken tänka sig betydande tidsfördröjningar mellan en minskad intensitet i jobbsökandet, eller en högre reservationslön, och det genomsnittliga detta har på sannolikheten att få en anställning. I det aktuella fallet kan man också tänka sig att tidsfördröjningen mellan ändrad ersättning och anställningar förstärks av ytterligare en omständighet. Det kan nämligen gå flera veckor innan ersättningen avseende en viss vecka faktiskt betalas ut till arbetslöse. Om individerna inte är tillräckligt framåtblickande, d v s om de reagerar på själva transfereringen snarare än på de förväntade, framtida utbetalningarna, så innebär ju detta att sökintensiteten påverkas först när utbetalningen sker. Sådana tidsfördröjningar skulle kunna förklara varför tidsmönstret i utflödet till arbete inte överensstämmer med teorin.

#### *Effekter av barnomsorgsreformer?*

Ungefär samtidigt med ersättningsreformerna i arbetslöshetsförsäkringen genomfördes också statliga reformer rörande barnomsorgen. Den första reformen trädde i kraft den första juli 2001, d v s samtidigt med den första ersättningsreformen i arbetslöshetsförsäkringen, och innebar att arbetslösa föräldrar garanterades rätt till barnomsorg minst 3 timmar varje dag, eller 15 timmar per vecka. Den andra reformen ("maxtaxereformen") genomfördes i januari 2002. Den innebar att avgifterna för barnomsorg generellt sett minskade, samt att de också blev mer likformiga över landet. Tidigare hade det funnits avsevärda skillnader i avgifter mellan kommunerna. Reformen genomfördes genom subventioner till alla kommuner som valde att införa maxtaxan.

Maxtaxereformen påminner om reformerna av arbetslöshetsförsäkringen till sin konstruktion. Eftersom barnomsorgsavgifterna är inkomstrelaterade innebär det införda taket i avgiften olika förändringar beroende på inkomst. Framförallt bör reformen innebära sänkningar av avgiften för personer med relativt höga inkomster och därmed stimulera arbetsutbudet bland dessa grupper. Det är tänkbart att därför att denna reform kan vara en förklaring till resultatet

att kvinnornas arbetslöshetstider minskar till följd av den höjda ersättningen i arbetslöshetsförsäkringen.

I våra analyser av reformerna av arbetslöshetsförsäkringen 2001 och 2001 har vi hittills inte kunnat kontrollera för de beskrivna barnomsorgsreformerna. Orsaken är bl a att vårt datamaterial har saknat uppgifter om barn.

Sammanfattningsvis ger våra analyser inget klart stöd för resultaten från tidigare studier, dvs. att höjd ersättning i arbetslöshetsförsäkringen medför längre arbetslöshetstider. Det finns viss evidens för att männens arbetslöshetstider har blivit längre och viss (svagare) evidens för att kvinnornas arbetslöshetstider har blivit kortare. Förhoppningsvis kan bättre data göra det möjligt att bättre förstå de något förbryllande skillnader vi ser mellan mäns och kvinnors beteende.

## **Slutord**

Vad har vi lärt oss om forskningen om arbetslöshetsförsäkringen? Vi har framförallt lärt oss åtskilligt om individeffekter av olika regelsystem. Hit hör betydelsen av ersättningsnivåer, men det finns en rad andra parametrar i försäkringen som har betydelse, t ex de krav på aktivt arbetsökande som ställs för att ersättning ska betalas ut.<sup>5</sup> En hel del av kunskapstillväxten på området är resultatet av tillgång till nya och bättre data liksom till metodmässiga innovationer. Hit hör ny ekonometrisk metodik men också allt fler inslag av randomiserade och ”naturliga” experiment. Även om det finns en ganska stark teoretiskt grundad föreställning om att högre ersättning leder till längre arbetslöshetstider visar dock vår studie av de svenska takhöjningarna att sådana effekter inte alltid framträder med stor tydlighet i data.

Kunskaper om arbetslöshetsförsäkringens effekter är självfallet viktiga som underlag för politiska beslut på området. Samtidigt är det viktigt att hålla i minnet att insikter om beteendeeffekter inte i sig tillåter några normativa slutsatser om hur den optimala försäkringen bör utformas. För att komma fram till sådana slutsatser måste vi precisera samhällsmålen, eller vad nationalekonomer brukar kalla den ”sociala välfärdsfunktionen”. Här har nationalekonomerna oftast gått i Jeremy Bentham's utilitaristiska fotspår och antagit att målet är att maximera summan av individernas välfärd. Det är svårt att utan mycket

---

<sup>5</sup> Se Fredriksson och Holmlund (2005a) för en översikt.

specifika och empiriskt svårverifierade antaganden komma fram till t ex hur hög den optimala ersättningen ska vara. Däremot kan man ofta komma fram till slutsatser om andra aspekter på försäkringen, t ex frågor tidsbegränsning och ersättningens tidsprofil.<sup>6</sup>

## Referenser

Carling, K, P-A Edin, A Harkman och B Holmlund (1996) Unemployment duration, unemployment benefits, and labor market programs in Sweden, *Journal of Public Economics* 59, 313-334.

Benmmarker, H, K Carling och B Holmlund (2005), Do benefit hikes damage job finding? Evidence from Swedish unemployment insurance reforms, Working Paper 2005:15, Nationalekonomiska institutionen, Uppsala universitet.

Carling, B Holmlund och A Vejsiu (2001), Do benefit cuts boost job finding? Swedish evidence from the 1990s, *Economic Journal* 111, 766-790.

Fredriksson, P and B Holmlund (2001), Optimal unemployment insurance in search equilibrium, *Journal of Labor Economics* 19, 370-399.

Fredriksson P och B Holmlund (2005a), Improving incentives in unemployment insurance: A review of recent research, *Journal of Economic Surveys* (under publicering).

Fredriksson, P and B Holmlund (2005b), Optimal unemployment insurance design: Time limits, monitoring, or workfare? IFAU Working Paper 2005:13. Under publicering i *International Tax and Public Finance*.

Ham, J and S Rea (1987). Unemployment Insurance and male unemployment duration in Canada, *Journal of Labor Economics* 5, 325-353.

Holmlund, B (1998), Unemployment insurance in theory and practice, *Scandinavian Journal of Economics* 100,113-141.

Katz, L och B Meyer (1990), The impact of the potential duration of unemployment benefits on the duration of unemployment, *Journal of Public Economics* 41, 45-72.

Moffitt, R. (1985). Unemployment insurance and the distribution of unemployment spells, *Journal of Econometrics* 28, 85-101.

Mortensen, D (1977), Unemployment insurance and job search decisions, *Industrial and Labor Relations Review* 30, 505-517.

---

<sup>6</sup> Se t ex Fredriksson och Holmlund (2001) och (2005b).