

Svensk arbetsmarknad under två kriser*

Bertil Holmlund**

”Svensk arbetsmarknad tycks trotsa tyngdlagen.” Så uttalade sig finansminister Anders Borg i början av juli 2010 i samband med presentationen av nya prognoser för den svenska ekonomin.¹ Han pekade på att det dramatiska fallet i BNP i finanskrisens spår inte hade åtföljts av någon dramatisk minskning av sysselsättningen.

Jag ska i det följande ge en översiktlig skildring av hur svensk arbetsmarknad utvecklats under de senaste två decennierna. Perioden innefattar två stora kriser, nämligen krisen i början av 90-talet och finanskrisen i slutet av 00-talet. Anders Borgs karaktäristik av svensk arbetsmarknad under finanskrisen som ett exceptionellt undantag är knappast välgrundad om man jämför utvecklingen i Sverige med vad som hänt i andra länder. Men Anders Borg har rätt i att arbetslösheten under finanskrisen har ökat mindre än vad man skulle ha förväntat sig utifrån tidigare samband mellan BNP och arbetslöshet, i synnerhet utvecklingen under 90-talskrisen.

Den makroekonomiska arbetsmarknadsutvecklingen kan sammanfattas med hjälp av diagram över arbetslösheten (figur 1) samt sysselsättningsgraden och arbetskraftsdeltagandet (figur 2).² Under 1980-talet pendlade arbetslösheten mellan 2 och 4 procent. I början av 1990-talet ökade den svenska arbetslösheten mycket starkt – från 2 procent till 11 procent under perioden 1990–1993. Under samma period minskade också arbetskraftsdeltagandet kraftigt. Nedgången i arbetskraftsdeltagande i kombination med den stigande arbetslösheten innebar

* Uppsatsen bygger delvis på Fredriksson och Holmlund (2011) samt EEA presentationen 2010: ”The Swedish labor market in the financial crisis” (http://www.ucls.nek.uu.se/publications/Conference_presentations/).

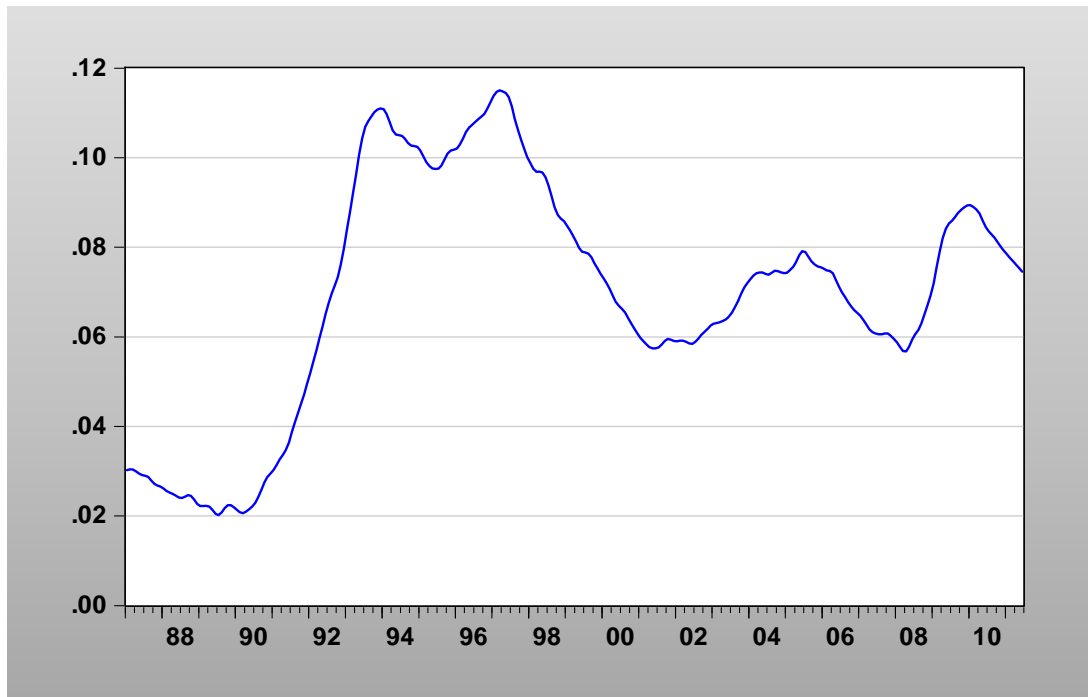
** Nationalekonomiska institutionen, Uppsala universitet. E-post: bertil.holmlund@nek.uu.se

¹ <http://sverigesradio.se/sida/artikel.aspx?programid=3615&artikel=3834010>

² Omläggningar av definitioner och mätmetoder i de svenska arbetskraftsundersökningarna (AKU) försvårar jämförelser över tid. Statistiska Centralbyrån (SCB) har länkat ett antal serier tillbaka till 1987 och det är dessa data jag använder för arbetslöshet, arbetskraftsdeltagande och sysselsättningsgrad (till och med juni 2011). Åldersgruppen är 16–64 år eftersom data för gruppen 15–74 år bara finns för senare år.

ett dramatiskt fall i sysselsättningen. År 1990 uppgick sysselsättningsgraden för åldersgruppen 16–64 år till ca 83 procent. Tre år senare hade sysselsättningsgraden minskat med drygt 10 procentenheter, vilket motsvarar över en halv miljon sysselsatta personer.

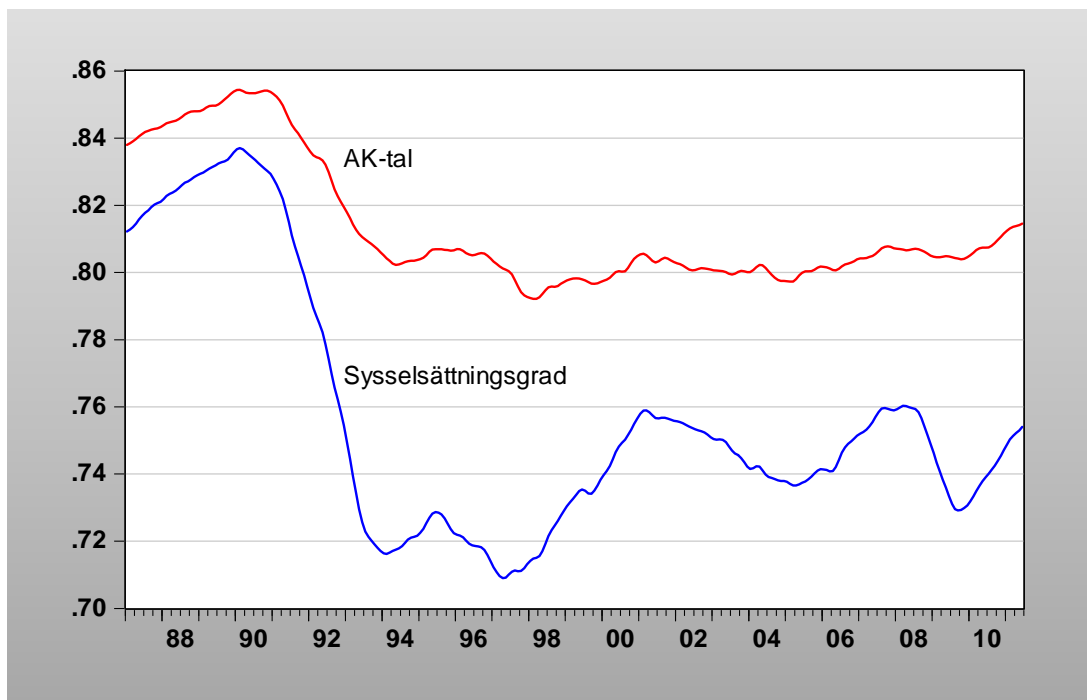
Figur 1. Arbetslösheten i Sverige 1987–2011, säsongrensade och utjämnade data. Andel av arbetskraften 16–64 år.



Källa: SCB AKU och egna beräkningar.

I slutet av 1990-talet inleddes en period med relativt stark ekonomisk tillväxt och med snabbt fallande arbetslöshet. Arbetslösheten i det närmaste halverades – från 11 till knappt 6 procent – under perioden 1997–2001 och sysselsättningsgraden ökade från 71 till 76 procent.

Figur 2. Arbetskraftsdeltagande och sysselsättningsgrad 1987–2011, säsongrensade och utjämnade data. Andelar av befolkningen 16–64 år.



Källa: SCB AKU och egna beräkningar.

1990-talskrisens bakgrund

Arbetslösheten 1989–1990 var som framgår av figur 1 mycket låg, med all sannolikhet lägre än jämviktsarbetslösheten. Mellan 1986 och 1990 ökade följaktligen också inflationstakten markant, från ca 4 procent per år till ca 10 procent. Såväl löner som priser steg snabbare i Sverige än i de viktigaste konkurrentländerna. Orsakerna kan sökas i en konsumtionsledd inhemsk efterfrågeexpansion, stimulerad av att kreditmarknaden avreglerades under en period när skattesystemet fortfarande utmärktes av höga marginalskatter och generösa möjligheter att göra ränteavdrag för lån. En omfattande utlåning från banksystemet avsåg köp av fastigheter och drevs av förväntningar om fortsatt stigande fastighetspriser.

Den stigande inflationstakten innebar att det svenska lönekostnadsläget kom att successivt försämrats i förhållande till utländska konkurrenter. Riksbanken hade som målsättning att upprätthålla den fasta växelkursen, vilket innebar att devalveringar inte kunde användas för att neutralisera de negativa effekterna på konkurrenskraften av den snabba svenska löneinflationen. Produktionen i den exportberoende industrin stagnerade följaktligen

från slutet av 1980-talet och föll med närmare 10 procent från konjunkturtoppen 1989–1990 till botten 1992.

Åren 1990–1991 genomfördes en stor omläggning av skattesystemet där lägre marginalsatser och minskade avdragsmöjligheter var centrala inslag. Skattereformen gjorde det väsentligt dyrare att låna, vilket bidrog till ett prisfall på fastigheter och en mycket stark ökning av hushållens sparande. Mellan 1988 och 1992 ökade hushållssparandet som andel av disponibel inkomst från minus 5 procent till plus 7 procent, ett omslag på inte mindre än 12 procentenheter. Här ligger en central förklaring till det kraftiga fallet i den inhemska efterfrågan under perioden 1990–1993.

Till dessa faktorer kommer den försämrade konkurrenskraft som drevs fram av 1980-talets löneinflation i kombination med Riksbankens beslutsamhet att i det längsta söka försvara den fasta växelkursen. Från och med omkring 1990 kan man också finna en omprioritering av de svenska regeringarnas mål för den ekonomiska politiken i riktning mot en väsentligt starkare betoning av prisstabiliseringsmålet. Denna politikomläggning inträffade samtidigt som den internationella konjunkturen vände nedåt.

En ytterligare faktor av betydelse är utvecklingen av den offentliga sektorns arbetskraftsefterfrågan. Under tidigare sysselsättningskriser i den privata sektorn hade den offentliga sysselsättningen ökat och därmed motverkat fallet i total sysselsättning. Under 1990-talets kris skedde istället en kraftig neddragning av den offentliga sysselsättningen parallellt med att den privata sysselsättningen minskade.

Sammanfattningsvis utlöstes arbetslöshetskrisen i början av 1990-talet i huvudsak av makroekonomiska chocker, delvis sådana som kan ses som inhemska politikmisslyckanden. Det är osannolikt att krisen berodde på strukturella försämringar av arbetsmarknadens funktionssätt kring 1990; det är svårt att peka på sådana förändringar just i början 1990-talet. Det hindrar naturligtvis inte att det sannolikt har skett en viss trendmässig ökning av jämviktsarbetslösheten sedan 1960-talet, bland annat till följd av att arbetslöshetsförsäkringen blivit alltmer mer generös.

Det kan heller inte uteslutas att en tillfällig makroekonomisk störning kan få bestående effekter på jämviktsarbetslösheten. Det är svårt att finna starka empiriska belägg för denna hypotes men faktum är att skattade värden på jämviktsarbetslösheten tycks vara relativt starkt korrelerade med den faktiska arbetslösheten. En annan omständighet som gör att hypotesen

förtjänar att tas på allvar är svårigheterna att identifiera strukturella orsaker till varför arbetslösheten har ökat. Den bestående ökning av den svenska arbetslösheten som tycks ha skett i början av 1990-talet skulle i så fall delvis vara resultatet av de makroekonomiska chocker som ekonomin utsattes för under dessa år. Analysen i Mossfeldt och Österholm (2010) ger stöd för att ökad konjunkturell arbetslöshet kan få bestående effekter.

Ut ur 90-talskrisen

Det förbättrade arbetsmarknadsläget i slutet av 1990-talet kan till viss del ses som en konjunkturellt betingad normalisering. I mitten på 1990-talet fördes en restriktiv penning- och finanspolitik. Penningpolitiken stod inför uppgiften att etablera trovärdighet för den nya låginflationsregim som slagits fast 1993 och finanspolitiken hade att hantera ett offentligt budgetunderskott som under 1993 uppgick till 12 procent av BNP. Det stabiliseringsprogram som sjuösattes i mitten på decenniet innebar en kombination av skattehöjningar och utgiftsnedskärningar, åtgärder som tillsammans hade en kontraktiv effekt på efterfrågan och försenade återhämtningen av sysselsättningen. Finanspolitiken utvecklades i mer expansiv riktning i takt med att budgetunderskottet började minska. Även penningpolitiken blev gradvis mer expansiv i takt med att man lyckades skapa trovärdighet för låginflationspolitiken.

Under 1990-talet skedde också förändringar av politik och institutioner som kan ha bidragit till något lägre jämviktsarbetslöshet. Det gäller arbetslöshetsförsäkringen, lönebildningen, arbetsmarknadens regelverk samt konkurrenspolitiken.

Arbetslöshetsersättningen blev successivt alltmer generös från 1960-talet till början av 1990-talet, något som sannolikt bidrog till ökad jämviktsarbetslöshet. Under 1990-talet skedde en rad förändringar i motsatt riktning. Först sänktes kompensationsgraden från 90 till 80 procent och därefter till 75 procent. År 1993 sänktes också taket i arbetslöshetsersättningen, dvs. det högsta ersättningsbelopp som kan utgå. I slutet av decenniet inleddes en återgång till mer generösa villkor, bl.a. genom höjd kompensationsgrad till 80 procent. Sammantaget var ändå arbetslöshetsförsäkringen i slutet av 1990-talet mindre generös än vad den var tio år tidigare.

När det gäller *lönebildningen* sker de svenska löneförhandlingarna sedan början av 1980-talet i huvudsak på förbunds nivå. Det är troligt att övergången från centrala förhandlingar till förbunds förhandlingar har minskat incitamenten att ta hänsyn till löneuppörelsernas effekter på arbetslösheten, något som torde ha verkat i riktning mot högre arbetslöshet. Under senare år har vi dock sett tendenser till *ökad* samordning på vissa områden. Det har främst manifesterats i det så kallade Industriavtalet från 1997, ett samarbetsavtal mellan arbetsgivar- och arbetstagarparterna inom industrin. Avtalsförhandlingar sköts av de enskilda förbunden men parternas agerande i förhandlingarna sker mot bakgrund av gemensamt utformade riktlinjer för vad som uppfattas som en långsiktigt hållbar löneutveckling. En sådan utveckling innebär sannolikt att sysselsättningshänsyn kommer att ges ökad vikt i löneförhandlingarna, något som verkar i riktning mot lägre arbetslöshet.

En väsentlig förändring av *arbetsmarknadens regelverk* gäller uthyrningsföretag, dvs. företag som anställer personal för att hyra ut denna arbetskraft till andra företag. År 1993 genomfördes en långtgående reform som i ett slag skapade fri etableringsrätt för sådana företag. Denna sektor har fortfarande liten omfattning (någon procent av arbetskraften) men har vuxit snabbt. Det är troligt att liberaliseringen av uthyrningsmarknaden har underlättat matchningen mellan arbetssökande och lediga platser men den kvantitativa effekten är sannolikt av mycket begränsad omfattning.

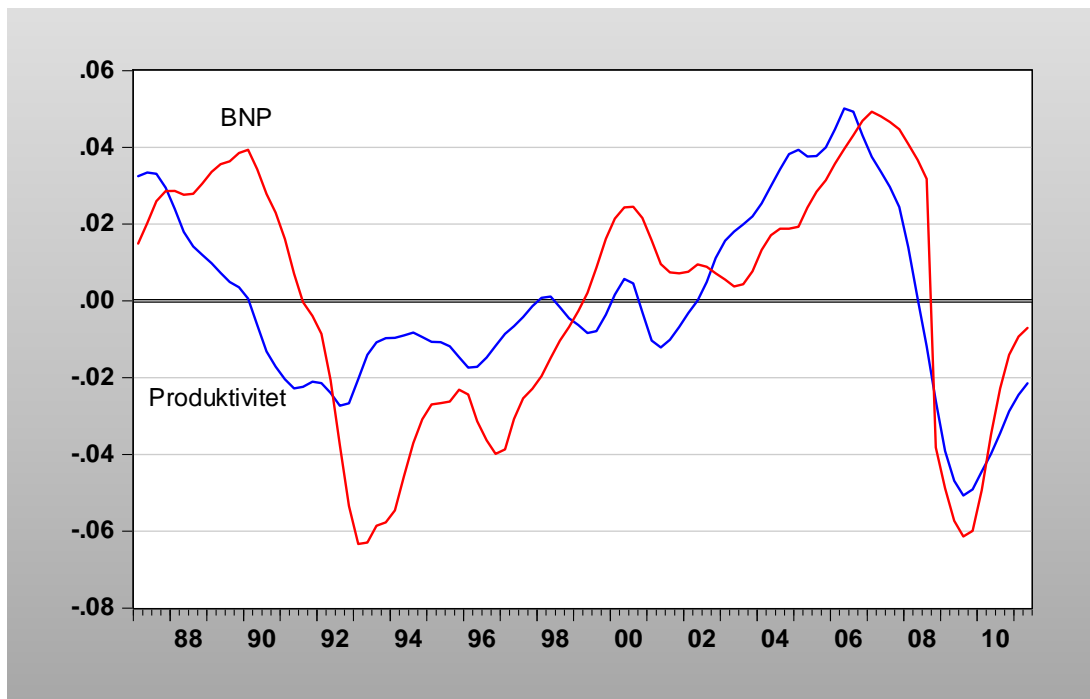
Finanskrisen och sysselsättningen

Under hösten 2008 drabbades Sverige av en kraftig recession med global omfattning. Konjunkturedgången utlöstes av problem på de amerikanske finansmarknaderna men fick snabbt världsomspännande negativa effekter på produktion och sysselsättning. Den utrikeshandelsberoende svenska ekonomin drabbades hårt av det efterfrågebortfall som utlöstes av finanskrisen. En indikator på styrkan i efterfrågeminskningen får man genom att studera det så kallade BNP-gapet, dvs. relationen mellan faktisk BNP och potentiell BNP (BNP:s trendutveckling). Figur 3 visar hur BNP-gapet utvecklats fram till och med andra kvartalet 2011.³ Likheter mellan 90-talskrisen och finanskrisen är slående. I båda perioderna minskade

³ BNP-gapet har beräknats som relativa (logaritmiska) avvikelser mellan faktisk BNP och potentiell BNP där potentiell BNP skattats med hjälp av ett s.k. Hodrick-Prescott filter.

BNP dramatiskt. Mellan andra kvartalet 2008 och andra kvartalet 2009 minskade BNP med drygt 7 procent. I synnerhet exporten och de privata investeringarna minskade kraftigt från slutet av 2008. Även den privata konsumtionen föll i relation till potentiell BNP. Produktionen inom tillverkningsindustrin minskade med drygt 20 procent mellan andra kvartalet 2008 och andra kvartalet 2009.

Figur 3. BNP-gap och produktivitetsgap 1987–2011, säsongrensade och utjämnade data.



Källa: SCB och egna beräkningar.

Hur reagerade på svensk arbetsmarknad på denna efterfrågechock? En jämförelse mellan arbetslöshet och BNP-gap (figurerna 1 och 3) visar på mycket stora skillnader mellan effekterna av 90-talskrisen och finanskrisen. Trots att BNP minskat ungefär lika mycket under de två kriserna har arbetslöshetsökningen under den senaste krisen varit mycket mer begränsad än under 90-talskrisen. Samma mönster ser vi om vi studerar sysselsättningsgraden som minskade med närmare 3 procentenheter från mitten av 2008 till slutet av 2009, att jämföras med ett fall på 10 procentenheter mellan 1990 och 1993. Det är vidare notabelt att arbetskraftsdeltagandet under

finansskrisen har legat relativt stabilt kring drygt 80 procent av befolkningen; i samband med 90-talskrisen minskade arbetskraftsdeltagandet med ca 5 procentenheter.⁴

Arbetsdelning skulle kunna vara en tänkbar orsak till finansskrisens begränsade effekter på arbetslösheten. I bl. a. Tyskland har politiken aktivt bidragit till temporära arbetstidsneddragningar genom att arbetslöshetsförsäkringen kunnat utnyttjas för anställda som går över till korttidsvecka. I Sverige kan inte arbetslöshetsförsäkringen användas på detta sätt och inga politiska initiativ har tagits för att uppmuntra arbetsdelning eller andra åtgärder för att förhindra uppsägningar av personal. Vissa fackförbund på industrins område har i förhandlingar med arbetsgivarna infört korttidsvecka men sådana överenskommelser har haft liten omfattning.

Den förhållandevis måttliga ökningen av arbetslösheten under finansskrisen skulle också kunna vara resultatet av att företagen valt att i större utsträckning behålla arbetskraft i företagen även om de inte bidrar till produktionen i normal utsträckning (s.k. labor hoarding). I så fall bör vi kunna registrera långsammare – eller rentav negativ – produktivitetstillväxt i finansskrisens spår. Detta är också vad man ser i data. Under finansskrisen sker ett markant fall i produktiviteten relativt den trendmässiga utvecklingen (figur 3)⁵. Under 90-talskrisen är fallet mycket mer begränsat. Det förefaller alltså som om företagen under finansskrisen ofta avstått från uppsägningar av arbetskraft. Arbetsförmedlingens statistik över antalet varsel om uppsägningar pekar också i denna riktning. Under 90-talskrisen inkom ett mycket stort antal varsel under flera år i rad medan den kraftiga uppgången av varsel under den senaste krisen blev relativt kortvarig.

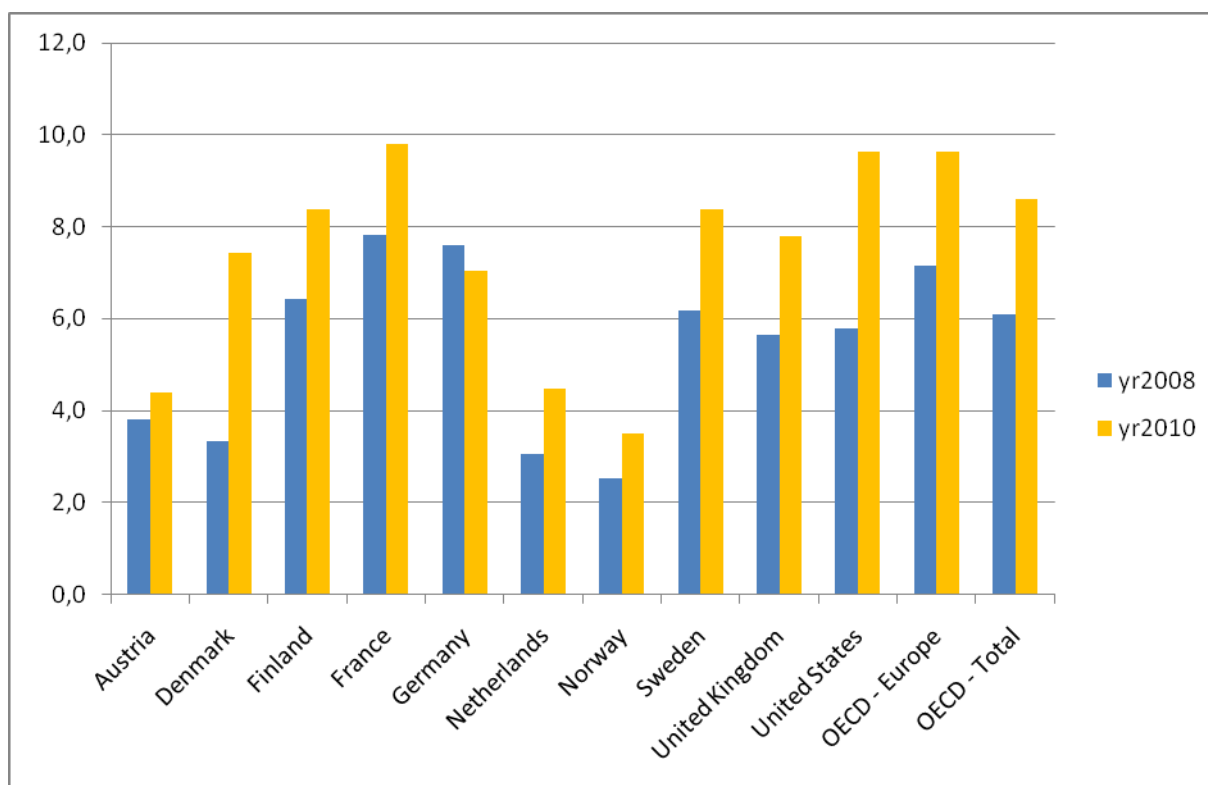
Det finns ingen uppenbar förklaring till varför arbetslösheten har ökat så mycket mindre under finansskrisen än under 90-talskrisen. Indikationerna på omfattande ”labor hoarding” tyder på att företagen förväntat sig ett relativt kortvarigt efterfrågebortfall. Sådana optimistiska förväntningar har kanske varit rimliga med tanke på den relativa enighet som rått, i Sverige och i omvärlden, om behovet av att aktivt motverka krisen med expansiv finans- och penningpolitik. Krisen förefaller också ha blivit betydligt mindre utdragen än under 90-talet. Recessionen bottenade i mitten av 2009 och under 2010 och 2011 sker en snabb BNP-tillväxt som gradvis sluter BNP-gapet. Från och med sommaren 2009 ökar också sysselsättningsgraden och en stor del av sysselsättningsförlusterna sedan 2008 har återtagits sommaren 2011. Arbetslösheten har minskat under konjunkturuppgången men i relativt långsam takt.

⁴ Det minskade arbetskraftsdeltagandet under 1990-talet har fler orsaker än ett försämrat arbetsmarknadsläge, bland annat en kraftig utbildningsexpansion.

⁵ Produktiviteten är beräknad som real BNP dividerad med totala antalet arbetstimmar.

Finanskrisens effekter på arbetslösheten har varierat betydligt mellan olika länder. Den svenska arbetslöshetsutvecklingen har relativt väl följt genomsnittet bland OECD-länderna. I vissa länder, särskilt Spanien, har arbetslöshetsökningen varit dramatisk medan bl.a. Tyskland inte har drabbats av någon ökning alls av arbetslösheten. Figur 4 visar arbetslösheten i några länder 2008 och 2010. Orsakerna till de stora variationerna mellan länder har ännu inte utforskats.

Figur 4. Arbetslösheten 2008 och 2010 i några länder, procent av arbetskraften.



Källa: OECD.

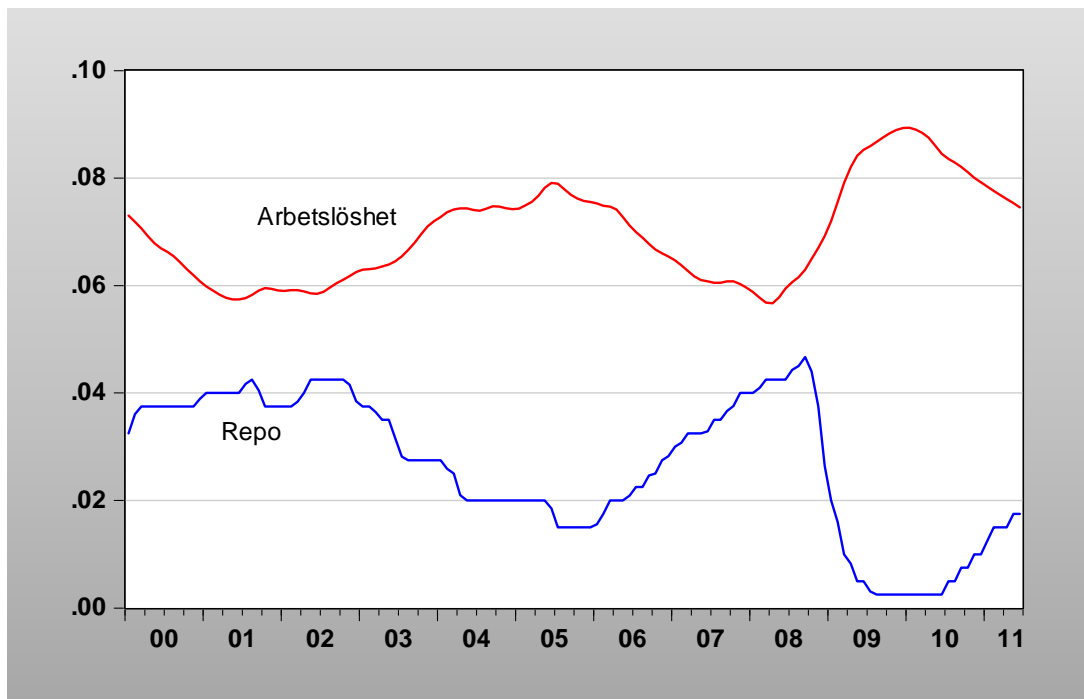
Stabiliseringspolitiken under finanskrisen

Finanskrisen ledde till snabba interventioner från Riksbankens sida (se figur 5)⁶. Styrräntan (reporäntan) sänktes från 4,75 procent till 0,25 procent inom loppet av 10 månader. Detta bidrog också till en betydande försvagning av den svenska kronan; under andra halvåret 2008

⁶ Se Alexius och Holmlund (2008) för en studie av sambanden mellan penningpolitik och svensk arbetslöshet.

motsvarade försvagningen en depreciering på över 20 procent gentemot ett handelsvägt genomsnitt av andra valutor. Under konjunkturuppgångsfasen har Riksbanken inlett en gradvis process med räntehöjningar. Kronan har stärkts och kronkursen i slutet av 2010 ligger på samma nivå som före finanskrisen. Inflationstakten har legat nära eller strax under inflationsmålet på 2 procent.

Figur 5. Arbetslöshet och penningpolitik 2000–2011.



Källor: SCB AKU och Riksbanken.

Finanspolitiken har i huvudsak verkat via de automatiska stabilisatorerna men i viss utsträckning också via aktiva (diskretionära) åtgärder. En indikator på diskretionär finanspolitik ges av förändringen av offentligt konjunkturrensat finansiellt sparande. Detta motsvarade (enligt beräkningar från Konjunkturinstitutet) en procent av potentiell BNP under 2010. Finanspolitiken som helhet måste betraktas som relativt stram med hänsyn till djupet i recessionen.

Den aktiva arbetsmarknadspolitiken

Den aktiva arbetsmarknadspolitiken verkar genom en rad olika program.

Arbetsförmedlingsverksamhet är ett centralt inslag. Ett annat viktigt inslag är arbetsmarknadsutbildning. Personer som är arbetslösa eller löper risk att bli arbetslösa kan delta i arbetsmarknadsutbildning. Under utbildningstiden får de samma ersättning som skulle gälla vid arbetslöshet. Olika typer av anställningssubventioner är (och har varit) ett viktigt arbetsmarknadspolitiskt medel. Den åtgärd som var mest omfattande 2009 går under beteckningen ”Nystartsjobb”. Nystartsjobben innebär att en arbetsgivare som anställer en person som varit långtidsarbetslös eller långtidssjukriven får en subvention som utgår lika länge som den arbetslöse varit arbetslös eller sjukskriven.

Under 1980-talet blev ungdomsarbetslösheten föremål för särskilda åtgärder och insatser mot ungdomsarbetslöshet har haft fortsatt hög prioritet sedan dess. De åtgärder det har varit fråga om har avsett att kombinera yrkespraktik med viss utbildning på jobbet. I den senaste versionen av dessa ungdomsåtgärder (”Jobbgarantin för unga”) betonas arbetssökande i större utsträckning än tidigare.

Antalet personer berörda av konjunkturberoende arbetsmarknadspolitiska program har sedan 1960-talet uppvisat en stigande trend. Under den extrema långkonjunkturen i början 1990-talet uppgick antalet personer i åtgärder som mest till 4 procent i relation till arbetskraften. Vid en ytlig betraktelse var åtgärdsvolymen under första halvåret 2010 i ungefär samma storleksordning som i början av 1990-talet. Sådana jämförelser över tid bör dock göras med försiktighet. Skälet till detta är att den svenska arbetsmarknadspolitiken har förändrat karaktär sedan början på 1990-talet. Den domineras numera av s.k. garantier – ”paraplyprogram” som individer träder in i efter en viss tid i arbetslöshet (3 månader för ungdomar och 14 månader för övriga).⁷ Garantierna inleds med stöd för att söka jobb och övergår sedan till mer intensiva åtgärder som praktik eller arbetsmarknadsutbildning.

Kunskaper om arbetsmarknadspolitikens verkningar finns bl.a. att hämta i olika studier som belyser *individeffekter*, t.ex. effekter på programdeltagarnas löner eller sysselsättningsmöjligheter. Resultaten från svenska mikroekonomiska utvärderingar varierar över tid. Utvärderingar av arbetsmarknadspolitiken under 1990-talet tyder ofta på att individer inte påverkades alls eller påverkades negativt av att ha deltagit i en åtgärd. Senare tids

⁷ Garantierna i fråga är Jobbgarantin för ungdomar samt Jobb- och utvecklingsgarantin.

utvärderingar ger en ljusare bild; utvärderingar från 2000-talet tyder på att arbetsmarknadsutbildningen förkortar arbetslöshetsperioderna.

Att en åtgärd har positiva individeffekter betyder dock inte med nödvändighet att effekterna på makroplanet är positiva. Ett anställningsstöd som ökar chanserna för en långtidsarbetslös kan försämra chanserna för någon annan. Det finns en litteratur som försöker utvärdera arbetsmarknadspolitiken på makroplanet genom att använda tidsserier för många länder (Nickell och Layard 1999, Bassanini och Duval 2006). Dessa studier tyder i regel på att satsningar på aktiv arbetsmarknadspolitik medför lägre arbetslöshet.

Den svenska arbetsmarknadspolitiken har under senare år haft sin tyngdpunkt på åtgärder som ska stärka aktivt arbetssökande, inklusive ”coachning” av arbetssökande. Med tanke på lågkonjunktorens djup är det osäkert om sådana åtgärder har haft några nämnvärda effekter på arbetslöshetens utveckling.

Arbetslöshetsförsäkring och skattereformer

Den nya svenska regering som tillträdde hösten 2006 initierade en rad åtgärder som syftade till att öka incitamenten för arbete genom att skapa större inkomstskillnader mellan personer i arbete och personer utan arbete. Åtgärderna verkade dels via skattesystemet, dels via arbetslöshetsförsäkringen.

Inkomstskattesystemet reformerades genom införandet av *jobbskatteavdrag*. Dessa avdrag kan närmast beskrivas som en variant av vad som i brittisk och amerikansk litteratur kallas för ”earned income tax credits”. Den svenska varianten innebär skattesänkningar riktade mot personer som har låga *förvärvsinkomster*. Skattesänkningarna gäller däremot inte för inkomster från arbetslöshetsförsäkringen eller andra socialförsäkringar.⁸ Jobbskatteavdraget kommer därmed att öka inkomstskillnaderna efter skatt mellan personer med arbete och personer utan arbete. Effekten kan enligt gängse teori förväntas bli att fler personer finner det vara lönsamt att delta i arbetskraften, kanske också att arbetslösa personer söker mer aktivt efter arbete.

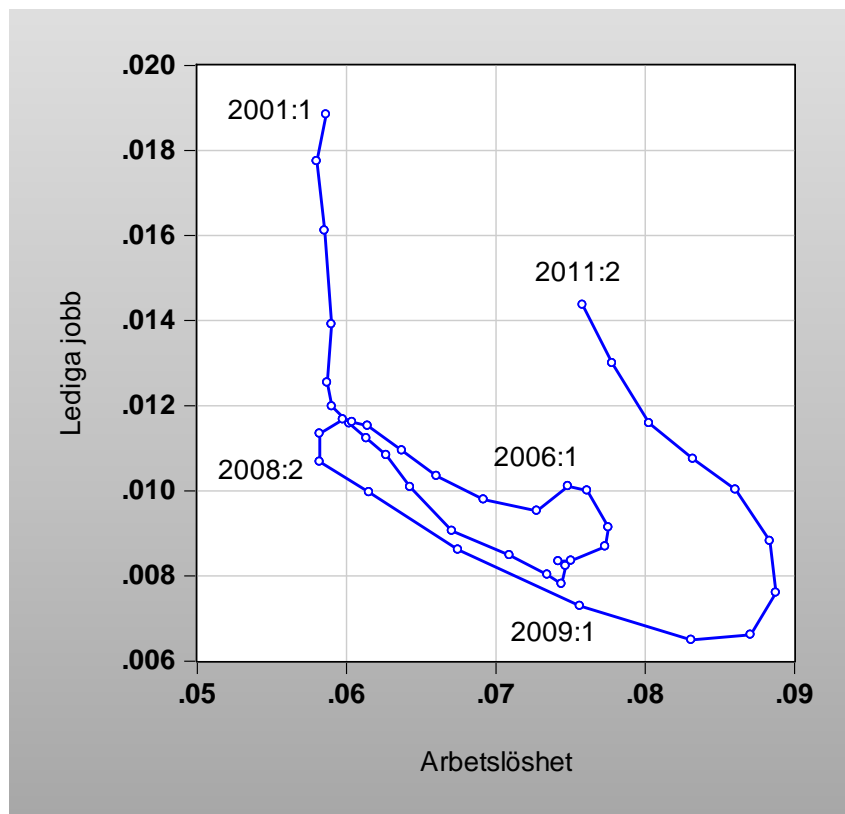
⁸ Inkomster från socialförsäkringen (arbetslöshetsersättning, sjukpenning, pensioner) beskattades tidigare på samma sätt som förvärvsinkomster.

När det gäller arbetslöshetsförsäkringen har en rad förändringar införts som inneburit lägre ersättningsnivåer, kortare ersättningstider och mer restriktiva kvalifikationsregler. Sammantaget har ersättningskvoterna efter skatt – ersättning vid arbetslöshet i förhållande till ersättning vid arbete – minskat med mellan 10 och 20 procentenheter beroende på arbetslöshetens varaktighet. Förändringar i försäkringens regelverk har också lett till att allt färre arbetslösa omfattas av försäkringen. Andelen arbetslösa som får ersättning från försäkringen är idag betydligt lägre än 50 procent.

Arbetsmarknadsreformernas effekter på arbetsmarknadens funktionssätt under senare år återstår i huvudsak att utvärdera. Jobbskatteavdraget kan vara en bidragande förklaring till det ökade arbetskraftsdeltagandet. Det finns dock ännu inga tydliga tecken på att reformerna bidragit till förbättrad matchning mellan arbetslösa och lediga platser. Som framgår av figur 6 tycks den så kallade Beveridge-kurvan – sambandet mellan arbetslöshet och vakanser – ha förskjutits under senare år. Vid givet antal lediga jobb är arbetslösheten 2011 högre än vad den var tre år tidigare, ett faktum som snarast tyder på försämrad matchning.⁹

⁹ Statistiken över lediga jobb härrör från SCB:s företagsbaserade kvartalsvisa undersökningar. I tidigare version av uppsatsen användes data över kvarstående platser vid arbetsförmedlingarna för att skatta antal lediga jobb för andra kvartalet 2011 eftersom SCB-data inte var tillgängliga.

Figur 6. Arbetslöshet och lediga jobb 2001–2011, andelar av arbetskraften.



Källor: SCB och egna beräkningar.

Slutord

Flera försök har gjorts att uppskatta nivån på den långsiktigt hållbara arbetslösheten, dvs. jämviktsarbetslösheten. Konjunkturinstitutet räknar med att jämviktsarbetslösheten ligger runt 6 procent. En tjänstemannarapport från Finansdepartementet gör bedömningen att jämviktsarbetslösheten kommer att minska betydligt som resultat av regeringens reformer; år 2020 bedöms jämviktsarbetslösheten ha minskat till 5 procent.¹⁰ Klart är att det råder stor osäkerhet på detta område.

Arbetsmarknadsreformerna under senare år, särskilt jobbskatteavdraget och den reformerade arbetslöshetsförsäkringen, har sannolikt bidragit till lägre jämviktsarbetslöshet. Om reformerna också har varit välfärdshöjande är förstas en annan fråga. De förstärkta

¹⁰ Rapport från ekonomiska avdelningen på Finansdepartementet: Hur ska utvecklingen av arbetsmarknadens funktionssätt bedömas?

incitamenten för arbete har åstadkommit till priset av minskat försäkringsskydd. Hur en välfärdsanalys av reformerna utfaller beror inte bara på effekterna på arbetslösheten utan också på hur medborgarna värderar skydd mot oväntade inkomstförluster.

Referenser

Alexius, A och B Holmlund (2008), Monetary Policy and Swedish Unemployment Fluctuations, *Economics E-Journal 2008-4*.

Bassanini, A och R Duval (2006), Employment Patterns in OECD Countries: Reassessing the Role of Policies and Institutions, Social, Employment and Migration Working Papers 35, OECD.

Fredriksson, P och B Holmlund (2011), Svensk arbetsmarknad, i L Hultkrantz och H Tson Söderström (red.) *Marknad och politik*, SNS Förlag.

Mossfeldt, M och P Österholm (2010), The Persistent Labour-Market Effects of the Financial Crisis, Working Paper 117, Konjunkturinstitutet.

Nickell, S. och R Layard (1999), Labor Market Institutions and Economic Performance, i O Ashenfelter och D Card (red.), *Handbook of Labor Economics*, vol. 3B. North Holland.