

Bertil Holmlund
Bertil.Holmlund@nek.uu.se

How much do Swedes work?

Summary of 'Hur mycket arbetar vi egentligen?', *Ekonomisk Debatt* 6/2007.

OECD has in several publications argued that data on hours worked based on labor force surveys (LFS) are downward biased. In particular, it has been argued that data on sickness absence and parental leave are seriously underreported in LFS.¹ In some cases, measures of hours worked are published which 'correct' for underreporting. These calculations assume that the degree of underreporting of sickness absence and parental leave amounts to 50 percent. This note argues that this is an implausible assumption.

Sweden has high rates of absence due to sickness absence and parental leave. In recent years, sickness absence of employees has amounted to 5 percent of potential hours according to LFS, whereas absence associated with parental leave has been 3 percent.² By OECD's calculations, the true absence rates should thus be 10 and 6 percent, respectively. Such adjustments have large effects on estimated hours of work. Annual hours of work among employees according to LFS amounted to 1507 in 2004; with the OECD-preferred adjustment we would instead arrive at 1354 hours of work during 2004.

To get some feel for how reasonable OECD's corrections are, I have compared data on sickness absence from the LFS with other data sources. The main alternative is the so-called 'Kortperiodisk sysselsättningsstatistik' from Statistics Sweden. This is a survey to employers in the private as well as the public sector. The survey (referred to as KS) includes questions on sickness absence, among other things. KS measures the number of sickness absentees during a particular day as a fraction of the total number of employees. Only absences during the whole day are recorded.

Figure 1 displays absence rates according to LFS (referred to as AKU in the figures) and according to KS; Figure 2 displays the seasonally adjusted versions of the series. KS shows lower absence rates which is unsurprising since absence less than a full day is excluded. However, we can exploit information on sickness absence during part of the day (1/4, 1/2, 3/4) from the Swedish Social Security Agency (Försäkringskassan). Applying these distributions to the KS-data, we get a measure of sickness absence – based on employers' reports – that should be roughly comparable to the LFS data. Figure 3 and Figure 4 show these adjusted KS-data together with the series based on LFS (AKU); Figure 4 displays the seasonally adjusted data.

As is clear from Figures 3 and 4, the LFS-series and the KS-series are highly correlated and very similar in levels; LFS implies 5.1 percent sickness absence rate on average, whereas KS implies 5.2 percent.

In conclusion, it seems as if OECD's assumption – 50 percent underreporting of sickness absence in LFS – is hard to justify.³ Until evidence to the contrary has emerged, the labor force surveys are probably the best source available for measuring hours of work.

¹ See OECD *Employment Outlook* (2004), page 56.

² Potential hours refer to the sum of hours worked and total hours of absence.

³ This conclusion is further supported by looking at two other sources, viz. the data on absenteeism from firms that are members of Svenskt Näringsliv (the Confederation of Swedish Enterprise) as well as data from the Swedish Social Security Agency (Försäkringskassan).

Hur mycket arbetar vi egentligen i Sverige?

BERTIL HOLMLUND

INLÄGG Det är svårare än vad man kanske skulle tro att få ett entydigt svar på frågan hur mycket vi (marknads)arbetar i Sverige. Även jämförelser med andra länder är problematiska när mätmetoderna varierar. OECD har lagt ned en del arbete för att uppnå internationell jämförbarhet men inte kommit särskilt långt. En del av det man gjort är baserat på mycket diskutabla antaganden som förefaller medföra en kraftig underskattning av arbetad tid i Sverige.

Att mäta arbetad tid

Det finns i princip två möjliga källor till uppgifter om arbetad tid. Man kan ställa frågor till sysselsatta personer om hur mycket de arbetar eller man kan ställa frågor till arbetsgivare om de anställdas arbetstider. Frågor om arbetad tid ställs varje månad till anställda och egenföretagare i de svenska arbetskraftsundersökningarna (AKU). Frågorna gäller bl a faktiskt arbetad tid under en mätvecka, frånvarotimmar från arbetet och frånvarorsaker. Arbetskraftsundersökningar förekommer numera i ett stort antal länder och bygger på likartade principer. De borde därför kunna användas för internationella jämförelser såvida det inte finns mätfel som skapar systematiska skillnader mellan länder med olika institutionella förhållanden.

OECD har i flera sammanhang argumenterat för att vissa uppgifter om frånvaro systematiskt underskattas i arbetskraftsundersökningarna. Detta

skulle särskilt gälla frånvaro på grund av sjukdom samt vård av barn, inklusive föräldraledighet. Man har därför också publicerat ”korrigerade” uppgifter om årsarbetstider där ”mätfelen” i frånvarodata åtgärdats. Specifikt har man *dubblerat* frånvarotid som härrör från (rapporterad) sjukdom och vård av barn, dvs man antar en underrapportering på inte mindre än 50 procent för dessa frånvarorsaker. Detta är stora tal som får stora effekter på uppskattade arbetstider och frånvaro i Sverige. OECD har tyvärr lämnat ytterst sparsamma motiveringar för sina antaganden: de uppges bygga på jämförelser med socialförsäkringsstatistik för Frankrike, Tyskland och Schweiz.¹

Enligt AKU har sjukfrånvaron bland anställda, mätt som andel av potentiellt arbetad tid (arbetad tid plus total frånvarotid), uppgått till ca 5 procent under senare år. Enligt OECD skulle således den sanna sjukfrånvaron uppgå till inte mindre än 10 procent. Frånvaro på grund av vård av barn skulle inte uppgå till ca 3 procent (som rapporteras i AKU) utan till 6 procent. Den sammanlagda frånvaron på grund av sjukdom och vård av barn skulle således uppgå till 16 procent och inte till 8 procent.

Sådana korrigeringar får naturligtvis stora effekter på den uppskattade årsarbetstiden bland anställda. Enligt AKU uppgår årsarbetstiden för år 2004 till 1 507 timmar per anställd i åldersgruppen 16-64 år; med OECDs mätfelskorrigering blir årsarbetstiden i stället 1 354 timmar. Med OECDs antaganden hade år 2002 endast Norge och Nederländerna kortare årsarbetstider per anställd än Sverige (bland 22 länder i Europa).² Utgår man från AKU kommer även länder som Danmark, Frankrike och Tyskland att uppvisa kortare årsarbetstider

¹ Se OECD (2004, s 56).

² OECD (2005, tabell 4.1). Uppgifterna har återgetts av bl a Davis och Henrekson (2006) samt i den sk EEAG-rapporten (Calmfors m fl 2007).

Bertil Holmlund är professor i nationalekonomi vid Uppsala universitet. Hans forskningsområden är arbetsmarknadsökonomi och offentlig ekonomi. Bertil.Holmlund@nek.uu.se

Jag är tacksam för värdefulla synpunkter från Per Engström, Ante Farm, Peter Fredriksson, Patrik Hesselius och Anders Sundström.

än Sverige.³ Det faktum att Sverige har relativt hög sjukfrånvaro och generösa regler för föräldraledighet bidrar naturligtvis till dessa skillnader.

Varför underskattning av frånvaron?

Är det rimligt att tro att den verkliga omfattningen av sjukfrånvaro och föräldraledighet skulle vara dubbelt så stor som den som framkommer i AKU? Är det överhuvudtaget självklart att AKU skulle tendera att systematiskt underskatta frånvaro till följd av sjukdom och vård av barn? En hypotes skulle kunna vara att intervjupersonerna ”skäms” för att lämna korrekta uppgifter när dessa ter sig som socialt stötande. Det är ju troligt att man får en underskattning av våld mot kvinnor om man frågar män hur ofta de ägnar sig åt att misshandla kvinnor. Men gäller liknande mekanismer även när det gäller frånvaro?

Det är svårt att se några riktigt starka skäl till varför folk skulle skämmas för att rapportera tid för vård av barn så sanningsenligt som möjligt.⁴ När det gäller sjukfrånvaro kanske det finns en tendens till underskattning om folk skäms för sin sjukdom (eller för sitt missbruk av sjukförsäkringen). Men det handlar i det här fallet inte om handlingar som skett i det fördolda utan om ett beteende som skett helt öppet. Varför skulle folk som valt att stanna hemma från jobbet på grund av verklig (eller inte fullt så verklig) sjukdom inte kunna berätta detta för en intervjuare i AKU? Om detta är det svårt att ha några starka åsikter a priori.

För att få grepp om eventuell under-

rapportering av sjukfrånvaro i AKU är det lämpligt att jämföra med den frånvarostatistik som bygger på arbetsgivarundersökningar. De flesta arbetsgivare har antagligen ingen anledning att skämmas för att de anställda har varit sjukfrånvarande (om de ser sig själva som utan skuld till frånvaron). SCBs kortperiodiska sysselsättningsstatistik (KS) är den mest heltäckande av sådana undersökningar. KS publiceras kvartalsvis och täcker både privat och offentlig sektor. En fråga gäller andelen sjukfrånvarande bland de anställda. KS anger frånvaron som andelen frånvarande en viss dag – onsdagen i mitten av mätmånaden – och inkluderar endast frånvaro under hela dagen.

I det följande visas figurer för sjukfrånvaro bland anställda enligt AKU och KS för perioden 2001–06. För AKU visas frånvarotimmar som andel av potentiellt utbud (arbetade timmar plus totalt antal frånvarotimmar) under mätveckan. Jag har försökt korrigera KS för att beakta frånvaro del av dag genom att tillämpa Försäkringskassans uppgifter om fördelningen av utbetald sjukpenning för del av dag (1/4, 1/2, 3/4). Vi får då ett mått som bör vara någorlunda jämförbart med AKU. Såväl AKU- som KS-måtten kan tolkas som den andel av potentiellt arbetad tid som utgör frånvarotid.⁵

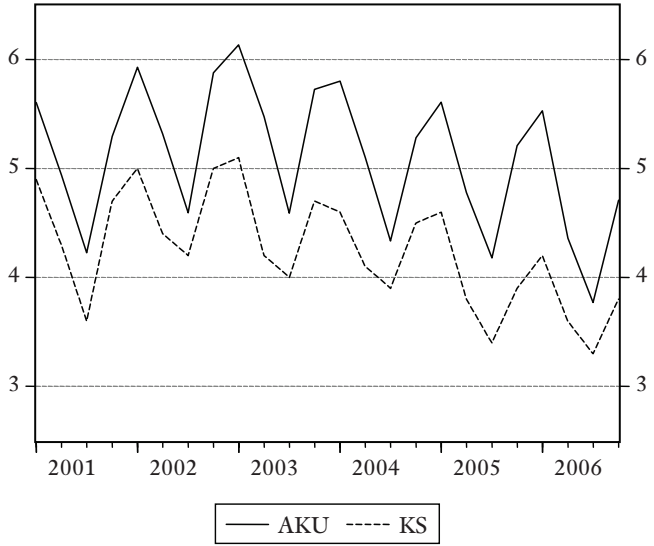
Som framgår av figurerna följer de två frånvaroserierna varandra väl över tiden och ligger (efter korrigering) nära varandra i nivåer. För perioden 2001–06 är frånvaron enligt AKU 5,1 procent i

³ Uppgifter om årsarbetstider för olika länder publiceras varje år bland statistikbilagorna i OECDs *Employment Outlook*. Dessa uppgifter (för sysselsatta och delvis även anställda) bygger dock i huvudsak på okorrigerade uppgifter från AKU.

⁴ När det gäller uttag av tillfällig föräldrapenning vet vi att det tycks finnas ett omfattande överutnyttjande; se Engström m fl (2006). Men detta behöver inte innebära underrapportering av frånvaro i AKU. Det skulle t o m kunna innebära överskattning av frånvaron i vissa fall, t ex när missbruket går ut på att föräldrarna arbetar trots att de till Försäkringskassan uppgett att de varit hemma för vård av barn.

⁵ Antalet pågående sjukfall varierar mycket litet under veckan. Det faktum att frånvaron i KS mäts på onsdagar är därför inte ett problem.

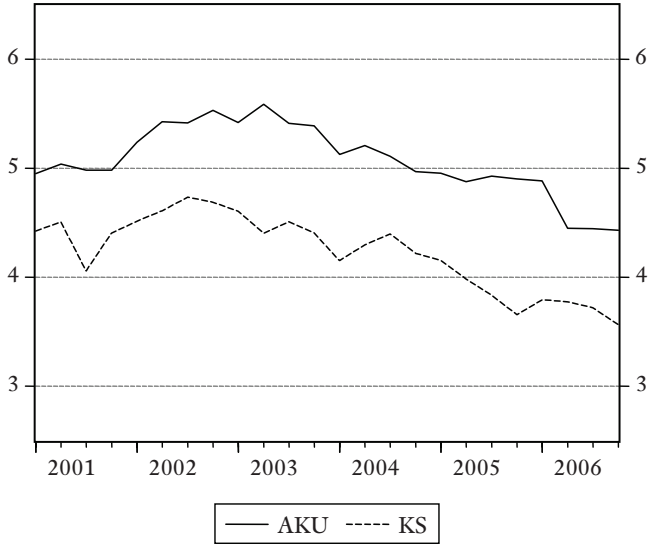
Figur 1
Frånvaro enligt AKU
samt KS, kvartalsdata
2001-06. Procent



Anm: Arbetskraftsundersökningarna (AKU) anger frånvarotimmar som andel av potentiell arbetstid (arbetad tid plus total frånvaro). Kortperiodiska sysselsättningsstatistiken (KS) anger andelen anställda som är frånvarande under en hel dag.

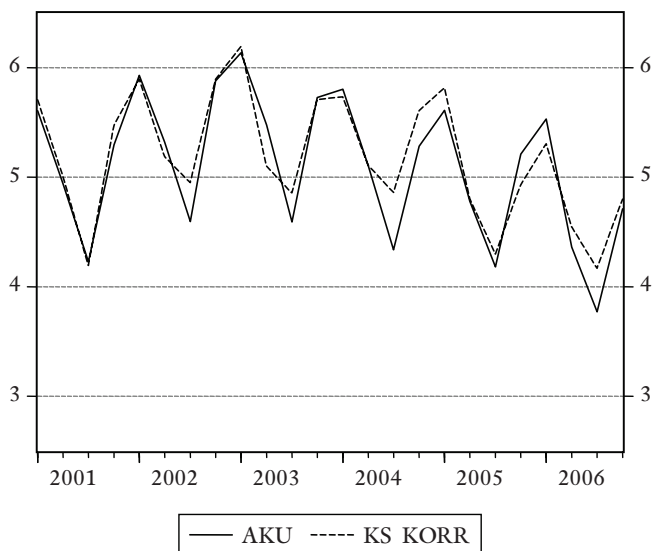
Källa: SCB.

Figur 2
Frånvaro enligt AKU
och KS, säsongrensade
kvartalsdata
2001-06. Procent



Anm: Se anm till figur 1.

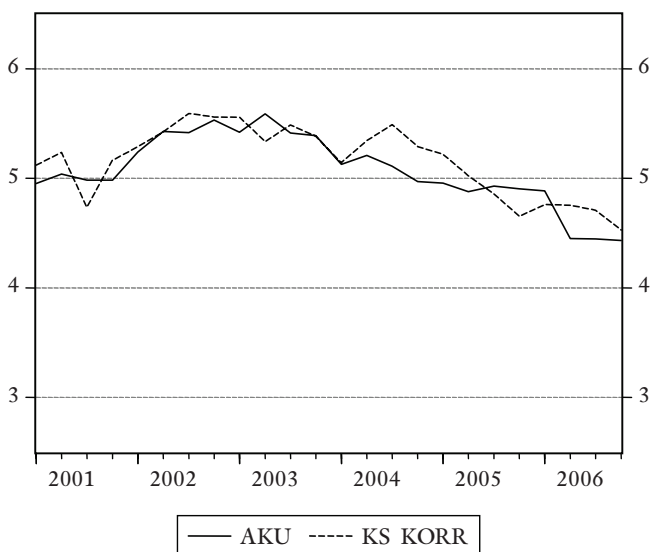
Källa: SCB.



Figur 3
Frånvaro enligt AKU
och korrigerade KS,
kvartalsdata 2001-06.
Procent

Anm: KS har korrigerats för att beakta frånvaro under del av dag. Se även anm till figur 1.

Källa: SCB.



Figur 4
Frånvaro enligt AKU
och korrigerade KS,
säsongrensade kvar-
talsdata 2001-06.
Procent

Anm: Se anm till figurerna 1 och 3.

Källa: SCB.

genomsnitt och enligt KS (med korrigering) 5,2 procent.⁶ Detta bevisar förstås inte att det inte skulle förekomma underrapportering av sjukfrånvaron i AKU, men det reser starka tvivel om det rimliga i att anta en underrapportering på 50 procent.

En ytterligare informationskälla när det gäller sjukfrånvaro utgörs av den tidsanvändningsstatistik som Svenskt Näringsliv publicerar (Löneanalyser AB 2004). Denna statistik bygger på frivilligt lämnade uppgifter från medlemsföretag i näringslivet och representativiteten är oklar. Enligt denna statistik uppgår sjukfrånvaron bland de anställda (arbetare och tjänstemän) till 5,6 procent år 2004 (mätt som andel av arbetad tid plus total frånvarotid). Frånvaro i samband med vård av barn uppgår till 3,3 procent. Motsvarande tal i AKU för 2004 är 5,1 procent (sjukfrånvaro) och 3,0 procent (vård av barn).

Slutligen finns också möjligheten att utnyttja information från Försäkringskassan om sjukskrivningar. Det är emellertid förenat med åtskilliga problem att använda denna statistik för att bedöma sjukfrånvarons omfattning bland anställda. Till skillnad från KS ingår även sjukskrivna egna företagare i Försäkringskassans statistik. Försäkringskassans uppgifter gäller heller inte enbart sjukfrånvaro, dvs frånvaro från arbetet till följd av sjukdom, utan även sjukskrivna arbetslösa inkluderas. Vidare täcker denna statistik inte de korta sjukfall som omfattas av arbetsgivarnas sjuklön. När man (i enstaka studier) försökt beakta dessa skillnader visar det sig att Försäkringskassans statistik om sjukskrivna inte på något sätt motsäger AKU eller KS; se SCB (2003).

Slutord

OECD har förfäktat hypotesen att frånvaro till följd av sjukdom respektive vård av barn skulle vara dramatiskt underskattad i arbetskraftsundersökningar som bygger på frågor till sysselsatta personer. Den underrapportering på 50 procent som OECD antagit framstår emellertid som mycket osannolik. När vi jämför de svenska arbetskraftsundersökningarnas uppgifter med arbetsgivarbaserade sjukfrånvarodata får vi mycket likartade skattningar. Detta betyder också att det knappast finns någon grund för de kraftiga korrigeringar av AKU-baserade årsarbetstider som OECD ibland rapporterar. Tills motsatsen bevisats torde arbetskraftsundersökningar vara den bästa källan för uppgifter om arbetad tid och frånvaro, inte minst lämpad för internationella jämförelser.

REFERENSER

- Calmfors, L m fl (2007), *Report on the European Economy 2007*, European Economic Advisory Group, CESifo, München.
- Davis, S J och M Henrekson (2006), "Economic Performance and Work Activity in Sweden after the Crisis of the Early 1990s", NBER Working Paper 12768.
- Engström, P, P Hesselius och M Persson (2006), "Överutnyttjande i tillfällig föräldrapenning för vård av barn", Rapport 2006:9, IFAU, Uppsala.
- Löneanalyser AB (2004), *Tidsanvändning 2004*, Svenskt Näringsliv, Stockholm.
- OECD (2004), *Employment Outlook*, OECD, Paris.
- OECD (2005), *Economic Surveys: Sweden*, OECD, Paris.
- SCB (2003), "Sjukfrånvarande enligt SCB och sjukskrivna enligt RFV", Bakgrundsfakta till arbetsmarknads- och utbildningsstatistiken, 2003:4, SCB, Stockholm.

⁶ Från och med andra kvartalet 2005 gäller "nya AKU" där bl a frågorna om frånvaro har reviderats. Förändringarna verkar inte ha haft någon märkbar effekt på rapporterad frånvaro i AKU i förhållande till KS.